

DOI: <https://doi.org/10.56349/emblecat.216>

Jaume Escala al descobert. Notes sobre la seva trajectòria

Aurora Ogalla Polonio

<https://orcid.org/0000-0001-7257-8176>Doctoranda en Història de l'Art,
Universitat Autònoma de Barcelona
aurora.ogalla@gmail.com

Sara Gomà Vila

<https://orcid.org/0000-0002-6396-6887>Doctora en Història de l'Art,
Universitat Autònoma de Barcelona
savigo.sara@gmail.com

Recepció: 2/12/2022; Acceptació: 14/5/2023; Publicació: 20/7/2023

Resum

Aquest article és una aproximació a l'obra de l'artista català Jaume Escala i Vallés (1926-2013), un personatge desconegut al nostre país, però que va intervenir activament al panorama cultural argentí i sobretot uruguaià, territoris en els quals va viure gran part de la seva vida. Format a l'Escola de Belles Arts de Sant Jordi, presenta un estil eclèctic amb un rerefons espiritual, molt present en els seus treballs de pintura, escultura i arts decoratives.

Paraules clau: Betepocs, Jaume Escala, exposició, artista català, pintura, Montevideo, art uruguaià, art contemporani.

Resumen: *Jaume Escala al descubierto. Notas sobre su trayectoria*

Este artículo es una aproximación a la obra del artista catalán Jaume Escala Vallés (1926-2013), un personaje desconocido en nuestro país, pero que participó activamente en el panorama cultural argentino y sobre todo uruguayo, territorios en los que vivió gran parte de su vida. Formado en la Escuela de Bellas Artes de San Jorge, presenta un estilo ecléctico con trasfondo espiritual, muy presente en sus trabajos de pintura, escultura y artes decorativas.

Palabras clave: Betepocs, Jaume Escala, exposición, artista catalán, pintura, Montevideo, arte uruguayo, arte contemporáneo.

Abstract: *Jaume Escala in the open. Biographical notes*

This article is an overview of the work of the Catalan artist Jaume Escala i Vallés (1926-2013), an unknown figure in our country, but an artist who actively intervened in the cultural scene in Argentina and (especially) in Uruguay, countries in which he lived for most of his life. Trained at the School of Fine Arts of Sant Jordi, he presents an eclectic style with a spiritual background, very present in his works of painting, sculpture, and decorative arts.

Keywords: Betepocs, Jaume Escala, exhibition, catalan artist, painting, Montevideo, Uruguayan art, contemporary art.

L'exposició antològica *Jaume Escala Vallès, 1926-2013* es va celebrar al centre cultural Cal Batista d'Hostalets de Pierola del 8 al 30 d'octubre de 2022. La mostra, promoguda pel col·leccionista Pere Bosch i Morera, propietari del seu llegat artístic, és una de les poques que se li han dedicat a l'artista. Les peces, majoritàriament pictòriques, es complementaven amb dibuixos, ceràmica i una escultura, sumant-ne un total de vuitanta-una, disposades en dues sales.

Per a entendre la trajectòria artística de Jaume Escala Vallès (1926-2013) és imprescindible desenvolupar un estudi biogràfic i intel·lectual del personatge, que va viure exiliat a diferents territoris de Llatinoamèrica. Sovint, la seva producció ha estat reconeguda a l'estranger però aquí l'hem oblidat. Tenim el deure, doncs, de donar a conèixer una personalitat polièdrica i amb una sorprenent capacitat per desplegar els seus treballs en qualsevol tipologia artística. Les dades que a continuació trobarem, parteixen tant de l'hemerografia de l'època, de testimonis directes propers a l'artista, així com de l'epistolari entre el nostre protagonista i l'historiador català Josep Maria Garrut i Romà (1915-2008).

Els orígens a l'Anoia

Fill del fuster Jaume Escala Samsó,¹ oriünd d'Hostalets de Pierola, i Maria Rosa Vallès Estrada, natural de la barriada de Can Creixell de Piera, Jaume Escala Vallès (fig. 1) va néixer el 21 de novembre de 1926 a Molins de Rei, mentre els seus pares i la seva germana gran, Maria Rosa, anaven cap a Barcelona, suposadament per establir-s'hi. Aviat, però, la família es va traslladar a l'Anoia i la seva infància va transcórrer a la localitat d'Hostalets de Pierola. Inicialment es van instal·lar a Cal Fontanet, la casa familiar ubicada al carrer Major, núm. 51, on, a més, hi havia la fusteria de mobiliari modernista de l'avi patern.² Més endavant, van anar a viure a Piera, a la casa d'un oncle matern d'Escala coneguda com Cal Inglésó, situada a la carretera d'Igualada. Durant la Guerra Civil Espanyola (1936-1939) van retornar a Hostalets de Pierola, on van llogar un apartament al carrer Església, núm. 43, als anomenats pisos de Cal Batista.

Barcelona: de la formació a les primeres experiències

Com ja apuntàvem en el paràgraf anterior, Jaume Escala provenia d'una nissaga de fusters; de fet, el seu pare i el seu avi havien realitzat nombrosos projectes arreu de la comarca, com per exemple la remodelació dels finestrals del castell de Piera l'any 1916. És per això que és inevitable pensar que tot aquest entorn va afavorir que Escala mostrés interès per

1. Amb fusteria al c/ del Doctor Carles, 21 de Piera, on es formà Pere Tobella Ribas (Piera, 1910 - Igualada, 1999), decorador de la reconeguda Casa Reig de Barcelona.

2. A l'interior de l'habitatge s'hi conserva, encara, una porta de fusta que hauria realitzat l'avi de Jaume Escala Vallès.

l'art i decidís endinsar-se en la formació artística. L'any 1942 es va matricular a l'Escola d'Arts i Oficis Artístics de Barcelona (Escola Llotja), institució on es va especialitzar en arts aplicades a l'arquitectura, matèria a la que va dedicar la major part de la seva vida i que va convertir en la seva principal font d'ingressos. Posteriorment, va cursar arts plàstiques a l'Escola de Belles Arts de Sant Jordi, on va tenir com a professors als pintors Ernest Santasusagna (1900-1964), Miquel Farré (1901-1978), Paco Ribera (1907-1990) i Lluís Muntané (1899-1987), els dos primers a l'assignatura de pintura i els darrers a la de dibuix.



Fig. 1. *Autretrat de Jaume Escala Vallès*, 1946. Núm. 7592. Formà part de la col·lecció de Josep Ma. Garrut, la qual passà a l'Acadèmia per voluntat testamentària del finat. Col·lecció de la RACBASJ. Fotografia gentilesa de la Reial Acadèmia Catalana de Belles Arts de Sant Jordi.

D'altra banda, és interessant esmentar que de la companyonia sorgida en aquesta època entre alguns estudiants de la promoció 1943-1944, va néixer el grup artístic Betepocs, inicialment format per tretze membres, entre els quals es trobava Escala.³ «Gratos y alegres (nostálgicos para él) son los ratos que pasamos charlando sobre los BTPOC (¿se escribe así?) Garrut, con su seriedad, Ortega con sus picardías, Llenas el forzado (...)»⁴

El seu tarannà associacionista també el va dur a formar part del Sindicat Espanyol Universitari, l'únic sindicat estudiantil que existia en aquella època.

Durant els seus anys com a estudiant va impartir classes de dibuix artístic al Colegio Academia Barcelona (1946) i a l'Acadèmia dels Sants Just i Pastor. Paral·lelament, va treballar com a restaurador al Museu d'Art Romànic de Barcelona.⁵ En aquest mateix període, va donar una conferència a l'Agrupació Palma i Llor, que duia per títol *El Joc i l'Art*:

«[...] vaig veure uns infants que jugaven alegrement i aquest joc em va fer sentir l'alegria de l'artista [...] L'art es manifesta com un joc, un joc d'imatges i sentiments desinteressats, que ens satisfà el cor i la intel·ligència a la vegada, on l'harmonia i l'expressió estan lligades com si fossin una mateixa cosa; tanmateix, cal remarcar que en les societats primitives, l'art és una manifestació del sentiment dels homes que vivien una vida apassionada. L'art té una importància vital [...] però quan l'art és lliure de totes aquestes tendències socials [...] és llavors una finalitat sense fi, un esforç per crear bellesa sense cap altra finalitat, és l'espai de l'ànima.»⁶

El seu pas per Las Heras (Argentina)

L'any 1950, mentre Espanya es trobava en plena postguerra, Jaume Escala i la seva família, convidats per Zenobia Casals Escala, cosina germana de Jaume, van emigrar a Las Heras, Mendoza.⁷ La ciutat, que es trobava immersa en un procés de modernització, estava envoltada per boscos, llacs i terrenys muntanyosos que esdevindran l'escenari de diferents obres de l'artista. A Las Heras, Escala va treballar en diverses empreses, d'entre les quals destaca Fernández & Escala, on juntament amb el seu pare realitzava i decorava mobles de fusta i de cànem.

3. Puigdollers 2013: 124.

4. ARACBASJ. Fons Josep Maria Garrut Romà. Carta de Clara Singer a Josep Maria Garrut, 26/11/1970.

5. *Diccionari dels Catalans* 1992: 165.

6. ARACBASJ. Fons Josep Maria Garrut Romà. Text de la conferència de Jaume Escala, donada a l'Agrupació Palma i Llor (local de l'Acadèmia Barcelona, Viladomat 94) el dia 17 d'octubre de 1948, p. 1.

7. APBM. Fons Jaume Escala Vallès. «Documento de Llamada», 1950.

El 23 de desembre de 1951, la família Escala inaugurava la seva primera exposició al territori, concretament al Centre Català de Mendoza, al que Jaume anomenaria repetides vegades com El Casal. Sota el títol *Las cuatro barras*, en record a la seva terra d'origen, la mostra comptava amb treballs del pare de Jaume Escala, presentant marcs confeccionats amb elements metàl·lics; la germana, Maria Rosa, rajoles il·lustrades amb motius tradicionals; i finalment, Jaume Escala, exposant temperes emmarcades amb les labors de marqueteria del seu pare, objectes de ceràmica d'argila amb pàtines de diferents tons verdosos i pintures a l'oli, on predominava una certa atmosfera gris, reflex de les condicions climàtiques dels llocs peninsulars. El diari que informava l'esdeveniment, descrivia l'artista com un ceramista i pintor sense un estil estrictament definit, però amb clares influències del romànic i del postimpressionisme.⁸ Fruit d'aquesta exposició, Jaume Escala es va afiliar al Centre Català de Mendoza, fundat el 1908 amb la finalitat de reunir la comunitat catalana establerta a la ciutat, i amb gran auge a la dècada dels anys 50. L'agrupació tenia un grup de teatre, un cor mixt i un femení, un grup de dansa, de tennis taula, d'escacs i en darrer lloc, d'alpinisme, al qual era molt aficionat el nostre protagonista.

Una de les primeres exposicions que Escala va realitzar en solitari fou l'any 1953, a la Galeria Artea de Montevideo, l'Uruguai. En els treballs d'aquesta etapa, hi destaca un primer intent renovador de la pintura de postguerra tot i que la seva creació s'emparenta amb el moviment dadaïsta, aleshores ja finalitzat.⁹ En les obres de Jaume Escala, doncs, encara hi trobem una postura nihilista, anàrquica, irracional i primitivista, posant en qüestió totes les convencions i ideologies universals. Més endavant, durant els mesos de setembre i octubre de 1957, l'artista va tenir l'ocasió d'exposar disset obres dedicades al músic Pau Casals a la Galeria Elia a San Juan, l'Argentina. En aquest projecte, amb peces com el quadre titulat *El cant dels ocells*, Escala feia un homenatge al mestre tot reinterpretant les seves composicions musicals amb pintura sobre fusta. Pel que fa a l'estil, es pot observar la maduració de l'abstracció de l'artista i també una certa influència d'Henri Matisse.

Tanmateix, va fer una exposició a San Rafael, l'Argentina amb obres que fugen de la formació acadèmica d'Escala i reivindiquen un estil propi, caracteritzat per les nombroses referències a la naturalesa i al món sensible.

L'exploració de les arts multidisciplinàries a Montevideo (l'Uruguai)

El 1958, una vegada establert permanentment a l'Uruguai amb la seva mare, que havia quedat vídua, va tornar a participar a la Galeria Artea, on va exposar obres que evocaven

8. «Exposición en el Centro Catalán», *Los Andes*, Mendoza, 23/12/1951, s|p.

9. *Diccionari...*, op. cit., 1992: 165.

els seus records de Viladrau (Osona): «formes abstractes, que jo els hi dic metafísiques a voltes figuratives amb el vigor de la forma delimitada per una línia gruixuda, molta pasta, passada directa amb espàtula.»¹⁰ Des de feia tres anys, el país havia entrat en un retrocés econòmic que, primer, va arribar a les institucions i posteriorment, va generar una inestabilitat social, tot i que a Escala no li va afectar i va poder desenvolupar la seva feina sense inconvenients. De fet, l'estiu de 1966 ja gestionava diversos de projectes de pintura, ceràmica i decoració d'interiors, així com la direcció i administració d'una casa d'estil escandinau. En paral·lel, també va realitzar la reconstrucció d'una antiga casa colonial a Montevideo. Des d'aleshores i fins l'any 1968 va treballar com a projectista als xalets rústics promocionats per Tuncas S. A. de Punta del Este. En aquest punt, val la pena comentar que Punta del Este ha estat sempre una de les ciutats més turístiques de l'Uruguai, que a més, acull des de finals dels anys 60 una fira d'artesanía coneguda amb el nom de Feria de la Plaza Artigas, per l'espai on s'ubica.

Entre 1968 i 1972 va ser el supervisor de l'equip de disseny *Manos del Uruguay*, una organització sense ànim de lucre, encara en actiu, formada per cooperatives de zones rurals de l'Uruguai, amb la finalitat d'eliminar la pobresa i produir de manera artesanal teixits. El 1968 va contraure matrimoni amb Adelaida Clara Singer Waldmann (Rio de Janeiro, 1929 - Vilanova del Camí, 2010), i uns anys més tard, va néixer el seu fill Jaume Escala Singer.

Durant aquest període va abraçar la Logosofia, una doctrina ètico-filosòfica creada el 1930 per l'argentí Carlos Bernardo González Pecotche (1901-1963), que ofereix una nova concepció de l'home i de l'univers, mitjançant un mètode experimental que habilita a l'individu a canalitzar i concretar gradual i conscientment les inquietuds de saber i superació, i que va practicar fins al final dels seus dies. Al centre d'aprenentatge de la Logosofia de Montevideo, Escala va impartir tècniques d'expressió plàstica infantil.

L'any 1970, juntament amb Noemí Porrás, Marta Caratto i María Isabel Núñez, va fundar el *Grupo Ambú*, que prenia com a punt de partida la fauna i jugava amb els colors a base de transparències, superposicions i pàtines.¹¹ En conjunt, expressaven un llenguatge nou, carregat d'innocència i frescor, que recorda al pintor català Joan Miró (1893-1983) (fig.2). Un detall que no s'ha d'obviar és el nom del grup, ja que com va narrar Escala al seu epistolari, a pocs quilòmetres de São Paulo hi ha un poble anomenat Embu das Artes, que destacava per ser un centre turístic amb bones oportunitats de venda d'art. És més, allà l'artista portava les seves produccions individuals, com joies de plata, artesanía

10. APBM. Fons Jaume Escala Vallès. Notes personals de Jaume Escala Vallès.

11. *Diccionari...*, op. cit., 1992: 165.

en fusta i talles cristianes. En aquesta línia, també va realitzar la sèrie *Andina* i *Rio de la Plata*, amb la qual presenta un entorn plenament místic, replet de simbolisme i amb una successió de figures geomètriques com quadrats, cercles i triangles, molt semblants a les obres de Marc Chagall (1887-1985), Paul Klee (1879-1940) i Paul Gauguin (1848-1903). El gener de 1972, el *Grupo Ambú* va exposar a la Galeria Atlántica (Local Ward) a Punta del Este. Amb el pas dels anys, la ciutat es va anar consolidant en el panorama artístic del país, gràcies a la creació de galeries d'art com l'esmentada. Actualment, encara conserva aquella puixança, caracteritzada per la celebració de diverses fires d'art, entre les quals es troba Este Arte, que des del 2013 acull a galeries, editorials i institucions culturals especialitzades en art contemporani.

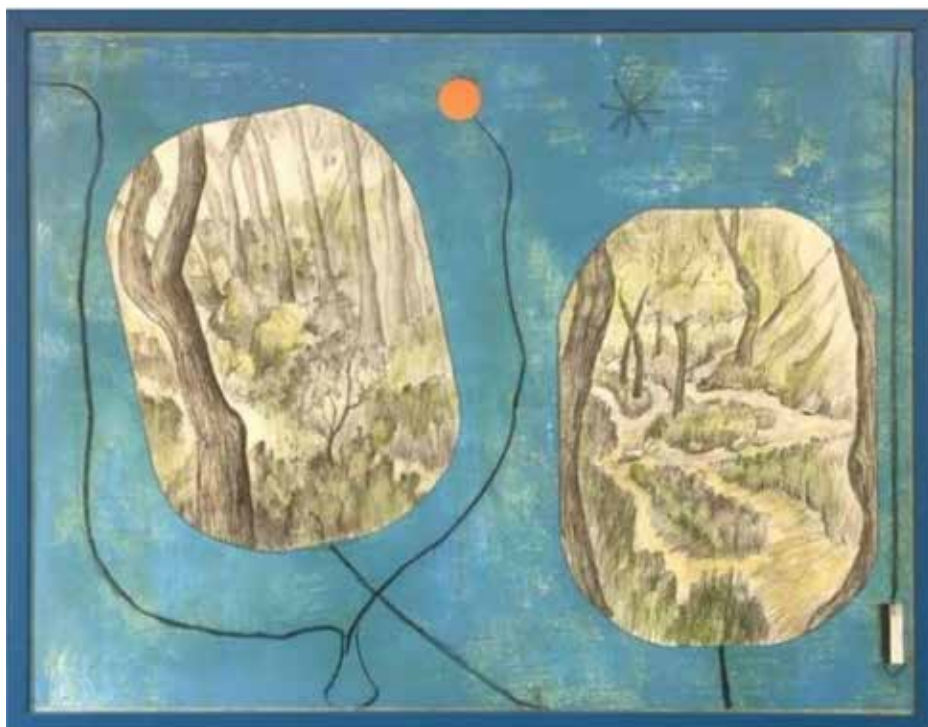


Fig. 2. *A* Joan Miró. Jaume Escala Vallès. Núm. 7513. Col·lecció Pere Bosch i Morera.

D'altra banda, d'acord amb la correspondència de l'artista, sabem que el 1973 va cercar beques d'estudis artístics per tornar a Catalunya, segurament degut al cop d'estat del 27 de juny, que va culminar en una dictadura militar que va durar fins el 1985. Finalment, però, no va marxar. El novembre de 1975 va visitar el Brasil, en concret São Paulo i Porto Alegre, on hi va presentar les seves obres, encara que sembla que no hi va tenir gaire èxit. En les cartes hi fa referència d'aquesta manera: «(...) la pintura perquè tingui acceptació pels consumidors del Brasil ha de tenir quelcom d'anecdòtic, religiós, folklòric (...)».¹²

12. APBM. Fons Jaume Escala Vallès. «Carta a J.M. Garrut i Sra», 6 de març 1976, Montevideo.

Més endavant, amb l'exposició *Montevideo nocturno, paisajes urbanos*¹³ al Taller Hasenberg, Escala presentava més de vint obres del període 1958-1977, inspirades en espais urbans de Montevideo, i sobretot, en el jardí botànic del Parque Rodó. En aquestes darreres, a més, hi trobem un estil molt proper al del pintor Hermen Anglada Camarasa, al qual Josep F. Ràfols feia referència quan parlava de l'artista a la seva segona edició del *Diccionario Ràfols de artistas contemporáneos de Cataluña y Baleares* (fig. 3).¹⁴

«(...) salón íntimo dedicado a la obra del pintor catalán residente en el Uruguay Jaime Escala, quien dirige la actividad pictórica del taller que brinda además cursos de disciplinas artesanales a cargo de Sara Venturino de Hasenberg y de expresión plástica infantil a cargo de Ricardo Hasenberg (...)».¹⁵

Un dels darrers projectes en l'àmbit arquitectònic, seria el juny de 1980, quan Jaume Escala es va fer càrrec del plantejament i assessorament d'una important reforma del balneari Parador José Ignacio, a Maldonado.

Viatge per Europa

El 1983 va emprendre un viatge per Europa, que el va portar a visitar Madrid, Barcelona, París, Amsterdam, Grècia i Itàlia. Durant la seva estada a Catalunya es va reunir amb el seu vell amic, l'historiador Josep Maria Garrut i Romà, i plegats van visitar el Museu de Montserrat, el Museu d'Art de Catalunya, el Museu d'Art Modern i el Museu Picasso. Aprofitant l'avinentsa, el 23 d'abril d'aquell any va assistir al sopar de retrobament d'alguns dels membres del ja esmentat grup dels Betepocs. Tanmateix, es va reunir amb la seva germana Maria Rosa,¹⁶ que des del 1975 vivia a Rubí amb el seu marit, el pintor Vicenç Serqueda. El matrimoni regentava un espai on impartien classes de manualitats i venien productes artesanals, anomenat Cau d'Art. El local s'ubicava al barri de les Torres de Rubí, Barcelona, i es va mantenir obert fins a inicis del 1999.

Segona estada a Montevideo (l'Uruguai)

Al seu regrés al país llatinoamericà, va reprendre la participació en exposicions d'art. El 1984 va exposar a l'Asociación de Arte Cristiano i a la Galeria Artea, ambdues a Montevideo, i el gener de l'any següent, a la Galeria Unika, a Punta del Este. L'artista

13. Celebrada el setembre de 1977.

14. Ràfols 1985: 441.

15. «Notas varias», *El País*, Uruguay, 09/1977, s|p.

16. Maria Rosa Escala Vallès va estudiar a l'Escola d'Arts i Oficis (Escola Llotja) i al Reial Cercle Artístic de Barcelona, centre on va conèixer al seu futur marit. Plegats van viure a Montevideo i allà van tenir al seu fill, Liberto Serqueda Escala.

hi va exhibir obres diverses que representaven sols i llunes, la ingenuïtat en el dibuix i la geometria en els efectes plans dels angles. Amb això, pretenia generar sensacions de proximitat i llunyania, així com espais lliures on la llum, la textura, el color i les transparències predominessin per damunt de les imatges de valor simbòlic. Pel que fa al marc geogràfic, el pintor feia referència als paisatges de Mallorca i a la Cartoixa de Valldemossa, escenaris dels campaments pictòrics en els que, juntament amb alguns companys de l'Escola Llotja, va passar llargues tardes d'estiu a la dècada dels 40.



Fig. 3. *Paisatge*. Jaume Escala Vallès. Núm. 7522.
Col·lecció Pere Bosch i Morera.

Des d'aleshores i fins a principis dels anys 90, les seves obres mostren l'obsessió per un món espiritual amb un predomini del color blau (fig. 4). També pretenia plasmar els conflictes humans, sobretot els problemes que atenyien a la relació entre la joventut i les drogues i la dona i la seva condició. En aquest sentit, representava el sexe femení amb rostre angelical i sovint encinta, en un intent de promoure la defensa de la vida. Tanmateix, contraposava l'ús del color vermell, associat a la sang, amb la puresa i la innocència. En aquesta època també va posar de manifest l'home enfront l'univers, la figura petita davant la immensitat.



Fig. 4. *Ànima que fuig*. Jaume Escala Vallès. Núm. 7616. Col·lecció Pere Bosch i Morera.

Pel que fa a la seva producció escultòrica, val la pena comentar que el desembre de 1988 va realitzar *Señor Resucitado*, una estàtua de grans dimensions de ceràmica, composta per dos peces que representava Jesús, però sense estigmes i que va ser beneïda per monsenyor Giuseppe Gottardi (1923-2005), arquebisbe de Montevideo entre 1985 i 1998. El Crist es va instal·lar a la volta de la cúpula de la Parròquia de Santa Rita, a Punta Gorda, un barri del sud-est de Montevideo. En aquest cas, com en tota la seva escultura, l'artista

va recórrer a l'estil romànic i bizantí i es va inspirar en els relleus de Saint Sernin de Toulouse i en les majestats romàniques catalanes. Per a Escala eren tres les parts de Crist amb valor especial: les mans, els peus i el cap. És per això, que *Señor Resucitado*, en tant que Creador, tenia les mans i els peus més grans, per potenciar l'actitud caminant i viatgera. El motlle d'aquesta obra es pot apreciar en una fotografia grupal del seu taller (fig. 5).



Fig. 5. Jaume Escala i els seus alumnes el 5 de juliol de 1988. Col·lecció Pere Bosch i Morera.

Més endavant, el març de 1992, va intervenir en una exposició col·lectiva al Festival de las Artes, promoguda per l'ambaixada espanyola de l'Uruguai. L'esdeveniment es va celebrar al Museo Didáctico Artiguista, espai on va exposar de nou el gener de 1994, a una mostra que duia per títol *Planeta Tierra*. Un any més tard, va començar el retaule mural *Els Àngels viatgers*, destinat a decorar la Fundació Rolando Lecoultre-Amalia Sosa Bonino, organització per a la qual va treballar com a curador de la pinacoteca entre el 1990 i el 2002. El projecte per al mural, realitzat a l'oli sobre fusta, i que du el mateix títol, va ser presentat en la darrera exposició-homenatge als Betepocs, celebrada a l'Espai Nau U de La Llotja el 2015.¹⁷

17. *Els Betepocs. La cultura que passa*. 21 d'abril de 2015-12 de juny de 2015. Espai Nau U de l'Escola Llotja, Barcelona. Exposició comissariada per Bernat Puigdollers Vidal.

D'altra banda, i paral·lelament a la seva activitat artística, convé destacar que entre el 1980 i el 2000, va ser professor de dibuix, pintura, teoria de l'art i modelat de fang al seu estudi de Montevideo. A les seves classes, Escala se centrava en el dibuix al natural i analític, per comprendre tant l'objecte com la forma d'aquest. Pel que fa a la pintura, el mestre tractava l'expressió plàstica, la teoria del color, els tons i els seus codis en la llum. A més a més, proposava orientacions estètiques fent referència a la gestualitat i geometria de Cezanne i Goya; l'estructura de Mondrian i Torres García; i el grafisme de Klee, Kandinsky i Miró. En aquest sentit, l'abril de 1998 Escala i els pintors Gerardo Acuña i Claudia Magnou, van realitzar tallers de formació en arts plàstiques per a infants i adults.

Retorn a Catalunya

Vora l'any 2003 el matrimoni va decidir establir-se a Catalunya per passar els darrers anys de la seva vida. Després de viatjar per diferents llocs d'Espanya i Europa, l'any 2005 es van instal·lar al carrer Sevilla, núm. 2 de Rubí. Un any més tard però, degut als agreujaments de salut d'ambdós, es traslladaren a viure a la Residència del Sant Crist de Piera, a l'Anoia. D'aquesta etapa, fou interessant l'exposició de pintura i terrisseria que va realitzar a la Biblioteca de Piera, del 7 al 30 de juny de 2006. Poc després, amb el canvi de residència, allotjant-se al Geriàtric Amma, de Vilanova del Camí, també va presentar els seus treballs al Centre Polivalent de Can Papasseit de Vilanova, amb una exposició oberta del 7 al 18 de desembre de 2009.

Clara Singer i Jaume Escala, van continuar a la residència Amma fins al darrer moment. No obstant això, la seva activitat a la comarca va continuar i, de fet, una de les últimes mostres que es coneix d'Escala va tenir lloc del 6 al 31 de març de 2010 quan va exposar ceràmica moderna a la Biblioteca de Piera. Més endavant, en aquest mateix lloc, mostrà algunes de les seves últimes obres que per a ell representaven els valors del Reiki i l'esoterisme (fig. 6). Finalment, Jaume Escala Vallès va morir el 23 d'agost del 2013 a l'Hospital d'Igualada.

Epíleg

El seu pas per l'estranger i la poca atenció que, en general, ha rebut, han portat a un actual desconeixement de l'artista i de la seva obra. Anys més tard, l'atzar va contribuir que bona part de la seva pintura retornés a Piera, on havia rebut les primeres nocions artístiques. Ara bé, encara queda per descobrir el llegat que va deixar a l'Uruguai, un país que havia tingut com a referent artístic tot allò que es desenvolupava fora de les seves fronteres però que va ser capaç d'assimilar-ho tenint present la situació social i política

del país. El fet que no hi hagués un corrent artístic molt arrelat, va propiciar que Jaume Escala, com nombrosos artistes uruguaians, generés un art que s'allunyava de la realitat per donar pas al misticisme inspirat en Gauguin, Klee i Chagall. Per tant, aquest article és un punt de partida i no un document final, que convida a la reflexió de tota la seva trajectòria artística. Un camí marcat per la plena dedicació al món de l'art en totes les seves disciplines i del que aquest representa per a Escala: l'expressió d'allò més profund de l'ànima i de la persona.



Fig. 6. Plat de ceràmica. Jaume Escala Vallès. Col·lecció Pere Bosch i Morera.

Jaume Escala al descobert. Notes sobre la seva trajectòria

Aurora Ogalla Polonio

Sara Gomà Vila

FONTS DOCUMENTALS

Arxiu Pere Bosch Morera (APBM), Piera

APBM. Fons Jaume Escala Vallès. «Documento de Llamada», 1950.

APBM. Fons Jaume Escala Vallès. «Carta a J.M. Garrut i Sra», 6 de març 1976, Montevideo.

APBM. Fons Jaume Escala Vallès. Notes personals de Jaume Escala Vallès.

Arxiu de la Reial Acadèmia Catalana de Belles Arts de Sant Jordi (ARACBASJ)

ARACBASJ. Fons Josep Maria Garrut Romà. Carta de Clara Singer a Josep Maria Garrut, 26 de novembre de 1970.

ARACBASJ. Fons Josep Maria Garrut Romà. Text de la conferència de Jaume Escala, donada a l'Agrupació Palma i Llor (local de l'Acadèmia Barcelona, Viladomat 94) el dia 17 d'octubre de 1948, p. 1.

FONTS BIBLIOGRÀFIQUES

El País

«Notas varias», *El País*, Uruguay, 09/1977.

Los Andes

«Exposición en el Centro Catalán», *Los Andes*, Mendoza, 23/12/1951.

BIBLIOGRAFIA

Calvar Agrelo, D. (2016), *Los movimientos artísticos en Uruguay (1955-1975): desde la contraposición figuración-abstracción hasta la desmaterialización del arte*. Tesis doctoral dirigida per Francisco Ollero Lobato, Sevilla, Universidad Pablo de Olavide.

Diccionari dels Catalans a Amèrica (1992), Volum II, Barcelona, Departament de la Presidència, p. 165.

Ràfols i Fontanals, J. F. (1985), *Diccionario Ràfols de artistas contemporáneos de Cataluña y Baleares*, Volum I, Barcelona, Diccionario Ràfols, p. 441.

Puigdollers i Vidal, B. (2013), «Els Betepocs: una agrupació pictòrica pionera a Catalunya», *Butlletí de la Reial Acadèmia Catalana de Belles Arts de Sant Jordi*, Núm. XXVII, Barcelona, p. 124.