

Una troballa insòlita en el mercat de l'art. L'Àlbum postromàntic de Ramon Romaní Puigdengolas (c. 1879-1895)

Santiago Mercader Saavedra

Doctor en Història de l'Art. Investigador independent.

santimerk@hotmail.com

ORCID - <https://orcid.org/0009-0002-0305-5026>

DOI - <https://doi.org/10.56349/emblecat.248>

Recepció 21.10.2024

Acceptació 20.01.2025

Publicació 31.01.2025

RESUM - L'article dona a conèixer una obra inèdita sortida en el mercat de l'art per ara tot desconeguda: un àlbum postromàntic realitzat i compilat entre el 1879 i el 1895, propietat de Ramon Romaní i Puigdengolas (1846-1898) destacat empresari català, innovador de la indústria paperera i líder de la industrialització a Catalunya de la segona meitat del segle XIX. Va ser membre de la Junta de l'Exposició Universal de Barcelona el 1888 i va relacionar-se amb personalitats influents com polítics, empresaris, a banda d'artistes, escriptors, etc. El text recull informacions del seu propietari però sobretot aprofundeix en la part gràfica d'aquest rellevant exemplar on trobem dibuixos de Marià Fortuny, Eusebi Arnau, Ramon Casas, Josep Masriera, Josep Maria Tamburini, Laureà Barrau, entre altres.

Paraules clau - Ramon Romaní i Puigdengolas, Àlbum romàntic, segle XIX, art català, col·leccionisme, modernisme, paper, dibuix, pintura, Marià Fortuny, Eusebi Arnau.

RESUMEN - El artículo da a conocer una obra inédita salida en el mercado del arte hasta ahora desconocida: un álbum postromántico realizado y compilado entre 1879 y 1895, propiedad de Ramon Romaní Puigdengolas (1846-1898) destacado empresario catalán, innovador de la industria papelera y líder de la industrialización en Cataluña durante la segunda mitad del siglo XIX. Fue miembro de la Junta de la Exposición Universal de Barcelona en 1888 y se relacionó con personalidades influyentes como políticos, empresarios, además de artistas, escritores, etc. El texto recoge informaciones de su propietario pero sobre todo profundiza en la parte gráfica de este relevante ejemplar donde hallamos dibujos de Marià Fortuny, Eusebi Arnau, Ramón Casas, Josep Masriera, Josep María Tamburini, Laureà Barrau, entre otros.

Palabras clave - Ramon Romaní Puigdengolas, Álbum romántico, siglo XIX, arte catalán, coleccionismo, modernismo, papel, dibujo, pintura, Marià Fortuny, Eusebi Arnau.

ABSTRACT - This paper introduces an unpublished work that appeared on the art market still unknown: a post-romantic album made and compiled between 1879 and 1895, owned by Ramon Romaní i Puigdengolas (1846-1898), a prominent Catalan businessman, innovator of the paper industry and leader of industrialization in Catalonia in the second half of the 19th century. He was a member of the Board of the Barcelona Universal Exhibition in 1888 and related to influential personalities such as politicians, businessmen, artists, writers, etc. The text collects information from its owner, but above all it focuses on the graphic part of this piece where we find drawings by artists like Marià Fortuny, Eusebi Arnau, Ramon Casas, Josep Masriera, Josep Maria Tamburini, Laureà Barrau, among others.

Keywords - Ramon Romaní Puigdengolas, romantic album, 19th century, catalan art, collecting, art nouveau, paper, drawing, painting, Marià Fortuny, Eusebi Arnau.

PREÀMBUL

L'àtzar és arbitrari, una sort de loteria que a vegades es dona per casualitat del destí. La feina de recerca afavoreix la possibilitat de topar amb obres d'art amagades. Quan ambdues, fortuna i recerca es combinen harmoniosament, poden donar lloc a agradables troballes del tot inesperades que, precisament per la seva condició d'insòlites i sorprenents, es gaudeixen doblement. Aquest és el cas de la peça que aquí ens ocupa.

A inicis del 2024 vam localitzar en una subhasta als Estats Units un lot que va cridar poderosament la nostra atenció. Es tractava d'un *Scrapbook*, és a dir, un àlbum de retalls, catalogat com d'origen espanyol de cap el 1880-1900, pertanyent a l'home de negocis Ramon Romaní i Puigdengolas (1846-1898), un dels líders de la industrialització a Catalunya i un dels membres de la Junta de l'Exposició Universal de Barcelona del 1888 [fig. 1]. La fitxa descriptiva de la subhasta informava que l'àlbum estava format per múltiples dibuixos, esbossos, aquarel·les, poemes i autògrafs de diversos artistes espanyols (precisem, la majoria catalans). Es citaven noms d'alguns dels artífexs, alguns d'ells mal identificats o transcrits. Tanmateix entre el garbuix de noms insòlites i errors de transcripció, vam veure aparèixer alguns que ens sonaven força més com: Marià Fortuny, Ramon Casas, Eusebi Arnau, Josep Masriera, etc. La fitxa de la subhasta precisava les mides de l'àlbum: 15'2 x 22,9 cm (dada incorrecta, ja que després es va poder comprovar que en realitat mesura una mica més: 17 x 25 cm), i en destacava, per últim, la seva procedència: Patrimoni del Coronel E. Bartos i Sharon Bartos, Puerto Rico. Res més.

La rellevància de la personalitat del propietari de l'àlbum, l'empresari

Preàmbul



Fig. 1
Coberta de l'Àlbum de Ramon Romaní i Puigdengolas
(Col. Mercader).

català de finals del segle XIX Ramon Romaní i Puigdemolas, sumat a l'alta qualitat dels pocs dibuixos aleshores penjats al web, va alimentar la nostra curiositat i va motivar que uns dies abans de la celebració de la subhasta sol·licitéssim un *Condition report* detallat del lot en qüestió. La recepció de noves informacions i més imatges incrementà el nostre interès per la peça i aleshores vam decidir licitar per ella. Després de l'incertesa d'algunes puges, finalment vam adquirir l'obra i després d'anar acomplint totes les formalitats durant les següents setmanes, la peça va ser ben rebuda (i retornada) a Catalunya. Un cop va ser a les nostres mans vam decidir estudiar-la com cal i vam iniciar un treball d'exhumació –gairebé “detectivesc”– per mirar de respondre dubtes i interrogants sobre el sentit i el perquè de l'àlbum: qui era el seu propietari, quin va ser el seu ús, qui foren els autors dels dibuixos i els de les gloses i dedicatòries, qui eren els personatges apareguts en antigues fotografies en blanc i negre, així com mirar de respondre què feia aquest àlbum d'origen català a inicis del segle XXI a la col·lecció d'un militar d'alt rang d'origen a Puerto Rico.

1 «Els Àlbums romàntics». Biblioteca de Catalunya. Exposició: 24/10/2022 al 01/12/2022. Comissariada per Lourdes Martín i Iris Torregrossa. Unitat de Bibliografia. Secció de Manuscrits: <<https://www.bnc.cat/cat/Visita-ns/Exposicions/Albums-romantics>>

ELS ÀLBUMS ROMÀNTICS

En el segle XIX es va posar de moda, primer a França i Anglaterra, un format de llibre recopilatori que derivava dels antics *alba amicorum*, és a dir els llibres de viatges i records de la jove noblesa europea del segle XVI que es va crear per a tenir un registre d'amistats, d'apunts de viatge o de records de tota mena. El gust envers aquests formats miscelanis que aplegaven temàtiques variades aviat es va estendre per altres països al llarg del segle, sobretot amb el naixent Romanticisme. Alguns d'aquests àlbums eren propietat d'homes, però varen ser especialment els de dones, sobretot entre les classes benestants, els que van rebre un nou impuls, causant un veritable furor. Diversos temes eren els eixos predilectes d'atenció: d'una banda, la moda i de l'altra, l'exaltació de la vanitat mateixa. Això transformà aquestes peces en objectes altament col·leccionables, únics, compiladors de records, dedicatòries, autògrafs i tota classe de preferències al voltant del seu propietari. Funcionaven de mode similar a com avui disposem de plataformes com les Xarxes Socials, eren un espai per a l'exhibició, fins i tot per cert símbol d'estatus. Ara bé, el seu caràcter més aviat elitista atorgava a aquestes recopilacions una distinció avui poc equiparable.

Com bé afirma Iris Torregrossa (de la Secció Manuscrits i Fons Personals de la Biblioteca de Catalunya): «L'àlbum (*del llatí albus, -a, -um, és a dir “blanc”*) era un llibre en blanc on amics i coneguts, o bé artistes de renom, estampaven les seves dedicatòries en forma de textos, dibuixos i partitures adreçats als seus propietaris. Aquests tres elements eren els motius centrals i recurrents en tots ells, i responien a la voluntat integradora de les tres arts, típica del Romanticisme: literatura, pintura i música»¹. No eren conjunts estructurats de forma premeditada sinó que anaven construint-se al llarg dels anys, omplint els espais buits amb dibuixos, poemes, comentaris laudatoris o adherint retalls i altres elements d'interès. Eren un objecte d'exaltació personal que també permetia conèixer i mesurar el nivell dels

Els àlbums romàntics

cercles d'amistats dels seus propietaris.

A casa nostra cal destacar la interessant col·lecció d'àlbums romàntics dipositats a la Biblioteca de Catalunya. De fet, no fa pas gaire, es dedicaren diverses exposicions al respecte. Una, en el 2020, amb motiu del centenari de la mort de l'artista pluridisciplinar Alexandre de Riquer (1856-1920)²; i l'altra, en el 2022, va tenir lloc en forma de petita exposició al vestíbul de l'edifici, donant a conèixer alguns dels importants exemplars allà conservats i d'altres institucions catalanes. Així, es van poder veure i gaudir els àlbums romàntics de dones benestants com els: d'Elvira Pla (amb dibuixos del mateix Riquer), el d'autògrafs de Marta Pi de Ferran (amb dedicatòries de Rusiñol, Eduard Toda, Àngel Guimerà...), el de Filomena Miralbell, esposa del metge i escriptor Josep Roig i Raventós, o el de la pintora catalana Pepita Teixidor, ja d'inicis del segle XX.³

EL PROPIETARI DE L'ÀLBUM: RAMON ROMANÍ I PUIGDENGOLAS. PERFIL BIOGRÀFIC

Qui va ser el propietari de l'Àlbum Ramon Romaní i Puigengolas? **[fig. 2]** Les fonts consultades que esmentem al final del nostre article situen cronològicament el nostre protagonista en la segona meitat del segle XIX⁴. Va néixer a Capellades (Anoia) el 1846, i morí prematurament el 1898, probablement a Barcelona. El seu cos reposa al cementiri de la vila natal, d'on era originària la família. Era fill d'Antoni Romaní Tarrés, important empresari paperer i, per llarg llinatge, llunyà descendent de Joan Romaní, qui fundà per primer cop la manufactura paperera a la comarca de l'Anoia a inicis del segle XVII, transformant els vells molins fariners en paperers. Com era tradicional en l'època, tant els fills com els successius nets per més d'una branca, continuaren l'ofici familiar. A inicis del segle XIX Antoni Romaní i Tort, l'avi del nostre protagonista Ramon, va teixir vincles entre Igualada, Reus i Barcelona, treballant, a més, la filatura de cotó, molt important a la capital de l'Anoia, obrint-se camí tant a mercats d'ultramar com a altres ports espanyols (arribant a comerciar també amb cera i sucre). L'avi, molt emprenedor, va ser accionista de companyies ferroviàries i estrenyí lligams amb altres empreses tèxtils de Capellades com la de Joaquim Sendra i Cia (el cognom del qual apareix en una de les dedicatòries del nostre Àlbum: "Teresa de Muntadas Cendra"), etc. Per la branca materna, els Puigengolas alhora eren propietaris del molí de Capellades de Cal Fortugós, fet que els va permetre relacionar-se amb bona part de l'oligarquia paperera de la comarca i, per tant, compartir mitjans i mecanismes de subministrament de matèries primeres. El pare de Ramon, Antoni Romaní Tarrés, instal·lat a Capellades a mitjans anys quaranta del segle XIX, obre despatx i magatzem a la capital, al Carrer Ample de Barcelona. Esdevé un dels vint subscriptors del Banc de Barcelona (primer banc modern de l'Estat, creat per Manuel Girona) i continua amb el negoci paperer presentant el seu paper de tina a l'Exposició de Madrid i a Barcelona. Va morir cap el 1862.⁵

Ramon Romaní i Puigengolas tingué tres germans: Francesc, Josep Antoni

El propietari de l'àlbum: Ramon Romaní i Puigengolas. Perfil biogràfic

2 «Alexandre de Riquer i els àlbums romàntics». Biblioteca de Catalunya. 24/12/2020. Iris Torregrossa. Unitat de Bibliografia. Secció de Manuscrits: <<https://www.bnc.cat/El-Blog-de-la-BC/Alexandre-de-Riquer-i-els-albums-romantics>>

3 «Els Àlbums romàntics». Biblioteca de Catalunya. Exposició: 24/10/2022 al 01/12/2022 a L'Espai zero. Comissariada per Lourdes Martín i Iris Torregrossa. Unitat de Bibliografia. Secció de Manuscrits.

4 La primera font de referència publicada que dona a conèixer el nostre protagonista és la biografia de: Manuel Creus Esther, Ramon Romaní Puigengolas. Biografia, Tipografia Española, Barcelona, 1900. També destaquem: Miquel Gutiérrez i Poch, «Ramon Romaní i Puigengolas (1846-1898): Paperer, empresari i historiador», Miscel·lanea Aqualatensia, 2011, Núm. 14, pàgs. 135-183.

5 «Els Romaní. Joan Romaní i els seus successors». Enciclopèdia catalana. Portal digital. (Abril 2024): <<https://www.encyclopedia.cat/fabriques-i-empresaris/els-romani>>

i Joan. El més conegut de tots ells va ser el primer, Francesc (1831-1913), amb vocació pel dret i jurista, va ser director de la Caixa de Barcelona, a més de ferm defensor de la identitat nacional catalana i un dels principals precursors de la Renaixença (entre altres diversos càrrecs, va ser President dels Jocs Florals el 1898 i va ser autor de diversos llibres polítics com: *El federalismo en España, 1869* i *Sobre la formación del regionalismo español, 1898*); Josep Antoni, va ser pare d'Amador Romaní i Guerra, conegut descobridor del jaciment arqueològic de l'*Abric Romaní* que avui encara dona fama a la vila (junt amb els molins paperers) i va ser soci d'en Ramon en la gestió de l'empresa familiar; per últim, Joan Romaní també estigué al càrrec de l'empresa, però des d'una posició més discreta.⁶

Ramon Romaní ocupà un lloc preferent entre la burgesia barcelonina i anoienc; tingué un ventall d'amistats molt ampli, des de poetes i religiosos com Jacint Verdaguer, fins alguns membres de l'influent i destacada família Godó. A tall d'exemple eren conegudes les festes organitzades a la seva gran finca, a prop del molí de Capellades. Espai que va ser objecte d'una important remodelació entre els anys 1882 i 1890, fet que va portar als seus amics i coneguts a anomenar-lo amistosament «*el Marquès del Pas de l'Aigua*». El mateix Ramon edità el 1890 un llibret de títol *Recuerdo del Pas de l'Aygu de Capellades* il·lustrat amb dibuixos de l'amic i il·lustrador Antoni Padrós (autor de fins a quatre dibuixos del nostre Àlbum). La finca, residència de bona part de la família, era descrita com: «*hermosa quinta, rodeada de olorosos jardines, umbríos bosquecillos, vistosos partes, grutas y cascadas vertiendo limpia y cristalina agua*»⁷. De fet, en la confecció i creació dels elements artístics del jardí, va intervenir-hi l'artista i gran escultor modernista Eusebi Arnau (1863-1933), bon amic de Ramon (tal com observem en la fotografia dels dos gairebé l'inici de l'Àlbum) [fig. 3]. Arnau és, de fet, l'artista més prolífic d'aquest recopilatori de dibuixos i textos, creant-hi almenys vuit dibuixos.

Ramon Romaní es va casar primer el 1871 amb Dolors Serriñá i Masferrer, natural de Terrassa. Després del traspàs de la seva dona el 1894, es casà en segones núpcies amb Dolors Esteve i Guerra, cosina dels seus nebots. Enlloc s'esmenta si tingué descendència. L'industrial paperer morí prematurament el 30 d'abril del 1898 a causa del tifus, malaltia força estesa en aquell temps. Tenia cinquanta-dos anys. El funeral es va fer a la parròquia de Betlem de la capital i el cos fou traslladat a Capellades, on va ser enterrat.⁸

S'explica, tot seguit i de forma breu, la seva tasca com empresari i industrial. L'empresa paperera de Ramon Romaní i Puigdemgolas, anomenada «*Hijos de Romaní y Tarrés*» com la majoria de les empreses papereres de l'Anoia, estava especialitzada en la fabricació manual de paper de tina d'alta qualitat, però també abraçava l'elaboració del paper d'estat, el paper pautat per a música, puntualment el de fumar i el d'estressa. En aquell moment el paper mecànic presentava alguns problemes per a la

6 *Ibíd.*

7 Gutiérrez Poch, M. 2011: 144. «Ramon Romaní i Puigdemgolas (1846-1898): Paperer, empresari i historiador», *Miscellanea Aqualatensia*.

8 *Op. Cit. Supra*, p. 145.

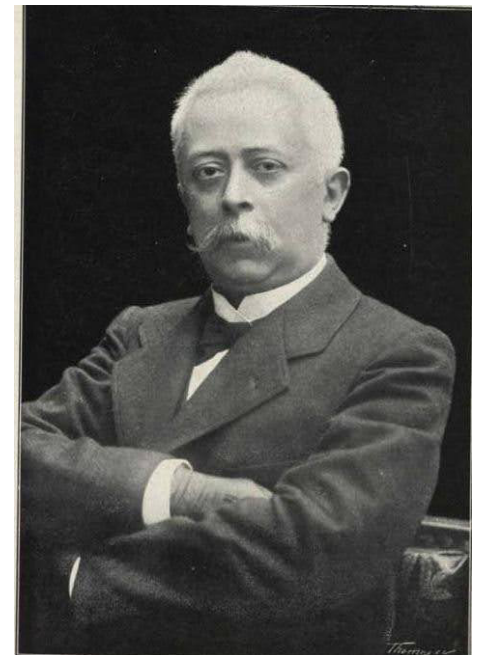


Fig. 2 (A dalt)
Retrat de Ramon Romaní i Puigdemgolas (M. Creus, 1900).

Fig. 3 (Avall)
Fotografia inèdita de l'Àlbum Romaní (detall) on veiem el propietari (amb barret i plànol) en companyia d'un jove Eusebi Arnau, segurament a la finca de Capellades. Revers de la pàgina 2 de l'àlbum.

seva conservació, fet que motivà unes normatives estrictes que beneficiaren els interessos dels Romaní. L'empresa encara perpetuava en la dècada de 1860 uns procediments de fabricació manuals en la major part, fet que, d'alguna forma, els anava deixant antiquats. Però, en contrapartida, anaren adquirint prestigi a força d'anar ampliant la seva oferta, amb la creació de cartolina i de cartó per a premsar. Els seus principals competidors a finals del segle XIX eren els coneguts paperers *Guarro i Jover y Serra*, ambdues empreses de Gelida, i també *J. Vilaseca Doménech*, de Capellades. A la petita vila de Capellades es van arribar a posar en marxa fins a setze molins que aprofitaven les aigües de l'aqüífer Carme-Capellades (els anomenats "molins de la costa") transformant-se així en un dels centres de producció més importants del país els segles XVIII i XIX. Com que a Madrid tenien dura competència, van trobar exitoses sortides via exportacions a ultramar, sobretot a les repúbliques d'Amèrica Llatina com: Perú, Cuba, Mèxic, Equador, Guatemala, Argentina, conquerint els importants mercats del Ríu de la Plata on obtingueren notable fama i reconeixement. El 1900 es deia dels productes Romaní que eren: «*de los más solicitados en la península y en la América Latina, alguna de cuyas más importantes naciones [le] tienen desde larga fecha confiada la confección especial de su papel sellado y el que necesitan para el servicio de sus Deudas*» [fig. 4]⁹.

Els Romaní, però, no es van conformar a prolongar les tradicionals tècniques de producció sinó que, per tal de créixer i incrementar beneficis, miraren d'innovar i aplicar les darreres novetats en la indústria optant per la progressiva mecanització dels seus sistemes; primer amb la incorporació d'elements mecànics (premsa hidràulica) i després també amb la posada en marxa de la màquina de vapor. Hagueren de maldar amb l'efecte de les vagues, cada cop més nombroses, sobretot a partir de la dècada de 1860 fruit de l'empitjorament de les condicions de treball de les classes treballadores així com del naixement d'organitzacions sindicals més actives. Les influències de la indústria paperera mecànica a Itàlia, sobretot a Gènova, amb la creació de maquinària automatitzada van ser crucials per la futura regeneració de l'empresa paperera. Com a resultat, van apostar per la importació d'un model en fusta de màquina que produïa paper segons el sistema *Picardo* (1877) i gràcies a la incorporació d'operaris i muntadors especialitzats, els resultats van començar a ser visibles i exitosos. "*Hijos de Romaní y Tarrés*" va ser una de les primeres quatre companyies de l'Estat a implantar aquesta màquina que suposava un camí intermedi entre la fabricació manual i la fabricació contínua de paper¹⁰. El sistema primer es va emprar a les fàbriques de Capellades el 1882 i després a altres fàbriques de la família.

Així i tot, no tot van ser èxits. Pocs anys abans, el 1874-1875 van intentar posar en marxa una fàbrica per a la fabricació de cartons per a litògrafs a la Bordeta (Sants) però aquest negoci no acabà prosperant. L'any següent van diversificar el negoci obrint una adoberia per a la confecció de soles de sabata a l'Anoia però no tingué continuïtat. La mort del soci i germà Jo-

- 9 Gutiérrez Poch, M. 2011:151. «Ramon Romaní i Puigdemongas (1846-1898): Paperer, empresari i historiador», *Miscellanea Aqualatensia*.
 10 Gutiérrez Poch, M. 2008: 69-96. «Redes en la génesis y desarrollo de un distrito papeler catalán: el caso de Capellades (siglo XIX)», a *Investigaciones de Historia Económica*.



Fig. 4
 Paper verjurat amb filigrana o marca d'aigua de "R. Romaní" cap a 1850.

sep Antoni Romaní el 1884 va fer que Ramon Romaní passés a gestionar el negoci en solitari (l'altre germà, en Joan aleshores gestionava una escissió de l'empresa, situada entre Capellades i el Carrer del Bisbe a Barcelona). El 1887 Ramon compra un molí paperer a la Riba (Tarragonès) i tira endavant el projecte per a la fabricació de cartrons, passant a ser la primera empresa de fabricació d'aquest material a Catalunya i rebent finalment un premi de prestigi: la Medalla d'Or de l'Exposició Universal de Barcelona el 1888 [fig. 5]¹¹.

A banda de la gestió industrial en el món del paper, Ramon Romaní va participar en altres importants iniciatives empresarials: va ajudar a constituir *Masoliver, Parcerissa y Compañía*, empresa dedicada a la filatura de cotó. També tenia interessos a *Sobrinos de Fargas y C^a*, empresa dedicada al sector de l'adob de pells (sense mai assolir la fama de les seves fàbriques papereres). L'empresa de Romaní va participar de forma activa en inversions a la borsa barcelonina i mitjans els 1880 tenia accions del *Banco de Cataluña i del Banco de Préstamos y Descuentos* entre altres¹².

Per tal d'impulsar el desenvolupament de la indústria paperera, encapçalà activament la lluita per que l'Anoia tingués una bona connexió ferroviària, primer entre Igualada i Sant Sadurn d'Anoia i després amb Capellades, i després d'alguns intents fallits, aconseguí –en qualitat de membre de la Junta Directiva– engegar un projecte per connectar Igualada amb el ferrocarril que anava de Tarragona a Martorell; no sense dificultats el 1892 els trens arribaven a l'estació de Capellades, a tan sols una desena de metres de la fàbrica de Ramon Romaní¹³. En el primer viatge de la línia de tren hi assistiren diferents autoritats, entre les quals no hi faltà el nostre protagonista, en qualitat de president del Foment del Treball Nacional, i també el seu amic Frederic Rahola, secretari de l'entitat (autor d'una de les dedicatòries del nostre *Àlbum*).

Des del punt de vista del posicionament polític, malgrat no ser per a ell una prioritat, s'acostà al naixent catalanisme durant els anys de la Renaixença (cal recordar que el seu germà, Francesc Romaní i Puigdemolas, va ser un dels pares del catalanisme polític i milità al Centre Català). La seva vida «política», la va fer més aviat a través de la participació en diferents associacions culturals barcelonines, sobretot a través de l'Ateneu Barcelonès. Cinc anys després de la fundació de l'Ateneu, en 1865 Ramon Romaní ja en formava part. Un altra entitat a la que mostrà afiliació va ser l'*Asociación de los Amigos de los Pobres*, essent membre de la Junta Delegada. Va acollir a les seves instal·lacions a Capellades a nens i persones sense recursos. La seva major participació, però va ser la seva adscripció a les patronals, arribant a ser membre directiu del *Instituto del Fomento del Trabajo Nacional*. A més va ser membre de la Comissió Executiva de l'Exposició Universal de Barcelona (1888) i va formar part del comitè organitzat per Foment per a assistir a l'Exposició Universal de París el 1889. El mateix any que esdevingué numerari de la Junta Consultiva del Foment del Treball per elecció

- 11 «Els Romaní. Joan Romaní i els seus successors». Enciclopèdia catalana. Portal digital. (Abril 2024): <<https://www.enciclopedia.cat/fabriques-i-empresaris/els-romani>>
12 Gutiérrez Poch, M. 2011: 153.
13 Vegi's a Manuel Creus Esther, Ramon Romaní Puigdemolas. Biografia, Tipografia Española, Barcelona, 1900.



Fig. 5
Litografia de l'Àlbum Romaní dels Napoleón amb el Premi de l'Exposició del 1888.

unànime. De fet la relació amb Foment va ser tan estreta que poc després de la seva mort, el 1898, es va decidir col·locar un retrat seu a la galeria de membres il·lustres així com dedicar-li una sessió necrològica el 1900 on àdhuc es presentà la seva biografia feta pel seu ajudant i estret col·laborador Manel Creus Esther. Se'l va recordar amb aquesta breu glosa:

*“Catalán ante todo, sentía por nuestra querida región y por su lengua grandes amores... Entendía que Cataluña tenía derecho a mayor libertad de acción por su cultura y riqueza de la que en la actualidad disfruta”*¹⁴.

Pel que fa a la seva tasca dins el mecenatge artístic, per desgràcia encara ens és força desconeguda però s'entreveuen indicis que Ramon Romaní era una persona sensible que mirà d'incentivar algunes iniciatives. Sabem, per exemple, que en el sostre de la seva fàbrica a Capellades hi va fer pintar quatre personalitats catalanes que representaven la Música, la Pintura, el Teatre i la Literatura. Aquesta darrera, per cert, va quedar representada per Mossèn Cinto Verdaguer, amic seu (i que com ell era un dels membres de la Junta de l'Exposició Universal de Barcelona el 1888). Tenim coneixença que l'amic i escultor Eusebi Arnau va fer retrats de tots dos (avui en parador desconegut)¹⁵. No sabem si també va ser un actiu col·leccionista d'art. Per ara no ha aparegut el seu nom entre els mecenes i col·leccionistes insignes de finals del vuit-cents¹⁶ però el fet de ser soci de l'Ateneu barceloní gairebé des dels inicis, pot ser prova de les seves inquietuds culturals i artístiques. Començat quan el seu propietari tenia 33 anys i “acabat” a l'edat de 49 anys, l'*Àlbum Romaní* aplega els seus gustos artístics (curiosament, no hi és present la música, a diferència d'altres àlbums romàntics) i alhora exemplifica el seu ampli cenacle d'amistats i contactes.

La darrera faceta a destacar de Romaní era la d'historiador, sobretot a través de la història econòmica local, molt en línia amb els plantejaments del moviment cultural de la Renaixença. Mostrà interès a explicar i conèixer millor la història de Capellades, la història de la indústria paperera i els vincles amb la seva família. No eren rares les seves visites a Arxius com el Parroquial de Capellades o el Municipal. Els seus estudis ajudaren a conèixer millor la història del poble i tenen el valor afegit d'esmentar fonts i textos que van cremar-se anys després en la Guerra Civil el 1936 (va participar en la redacció en català d'una *Monografia sobre Capellades* junt amb altres historiadors). La seva mort sobtada deixà aquesta i altres obres projectades truncades. Després d'ell, l'empresa paperera continuà funcionant amb la raó social de *Vda. de Ramón Romaní*. La seu tradicional del carrer Ample va canviar, entrat el segle XX, per una de nova situada al carrer Roger de Flor, 87. Els fills i nets d'Antoni Romaní i Puigdengolas van continuar gestionant l'empresa fins que, després de dècades de crisi i molts canvis a tots els nivells (socials, econòmics, de producció, etc.), tingué lloc el tancament definitiu de la companyia a mitjans dels anys vuitanta del segle XX [fig. 6].¹⁷

14 «Els Romaní. Joan Romaní i els seus successors». Enciclopèdia catalana. Portal digital. (Abril 2024):

<<https://www.enciclopedia.cat/fabriques-i-empresaris/els-romani>>

15 Antoni Boada, «Verdaguer i els seus amics de la comarca de l'Anoia», a *Miscellanea Aqualatensia*, 1974, Núm. 2, pàg. 296.

16 «Repertori de col·leccionistes i col·leccions d'art i arqueologia de Catalunya», dir. per Francesc Fontbona i Bonaventura Bassegoda. Institut d'Estudis Catalans. <<https://rccaac.iec.cat/>>

17 Gutiérrez Poch, M. 2011: 181-182.



Fig. 6
Fotografia actual de Can Romaní a Capellades (Anoia), amb estructura fabril sobre antic molí paperer (Foto: Albert Esteves, 2009).

L'ÀLBUM POSTROMÀNTIC DE RAMON ROMANÍ I PUIGDENGOLAS

Aquest volum de 17 x 25 centímetres consta de cinquanta-una pàgines. Aplega quaranta-dos dibuixos, dues fotografies, una litografia i mitja dotzena de dedicatòries. Està enquadernat sobre una coberta de pell negra amb senyals evidents de fatiga [fig. 1], el ribet platejat i els fulls de paper que el conformen tenen les vores daurades. A la coberta exterior del quadern apreciem una marca d'un antic escut identificatiu que devia figurar a la coberta, segurament emblema del propietari (perdut). Pel que fa a l'estat de conservació, el lloc intern de l'àlbum està després i requereix d'una restauració. S'han fet algunes reparacions amb adhesius a les cobertes internes, poc adequades. Algunes pàgines de l'àlbum estan soltes; altres estan unides conformant plecs entre elles. Tot i això l'àlbum sembla conservar en la seva totalitat l'estructura original i, malgrat els senyals d'ús i desgastament, el seu estat general és bo tenint en compte els anys transcorreguts.

Cronològicament, es tracta d'un *Àlbum* recopilatori de temàtica diversa que abasta una cronologia prou àmplia, aproximadament entre els anys 1879 i 1895 i, per tant, s'estén més enllà de l'estricta període romàntic. Hi trobem alguns dibuixos anteriors, com per exemple els realitzats per Marià Fortuny, que morí el 1874, i que possiblement van ser incorporats més tard. De fet la majoria de dibuixos es daten en la dècada dels anys vuitanta del segle XIX i les dedicatòries són de més aviat cap el 1895. El fet principal que centra aquest compendi és la rellevant Exposició Universal de Barcelona del 1888. La primera pàgina de l'*Àlbum* [fig. 7] mostra la medalla commemorativa dissenyada per Eusebi Arnau per a la seva inauguració; la darrera pàgina, la que clou el compendi, recull una litografia d'un dels trofeus atorgats, el que va rebre la indústria paperera de Ramon Romaní, guardonada com s'ha dit amb una Medalla d'Or en aquest certamen [fig. 5].

Estem davant d'un conjunt molt heterogeni de peces; algunes creades *in situ*, és a dir, escrites, dibuixades i rubricades sobre el propi paper de l'àlbum, i d'altres agregades i encolades posteriorment d'acord amb els gustos i preferències del seu propietari. Quan es dona la primera circumstància ens permet deduir que els seus autors tenien una relació més propera, directa, amb el seu amo legítim. Potser van ser fetes durant la celebració d'alguna vetllada o encontre, o bé deixant l'àlbum en préstec durant un breu període de temps. Com comentarem, la reiteració d'alguns artistes que deixaren la seva empremta sobre els fulls originals del llibre recopilatori, cal llegir-ho com a símbol d'amistat i d'afinitat.

La part gràfica, està formada per una quarantena de dibuixos i esbossos, sobre diversos tipus de papers. No està de més assenyalar que en aquest àlbum trobem diverses classes de papers verjurats: tintats de color blau, de gris, de groc, més prims, acartonats, cartolines, etc. Poden llegir-se

L'àlbum postromàntic de Ramon Romaní i Puigdengolas



Fig. 7
Detall de fotografia manipulada d'Eusebi Arnau, autor de la medalla de l'Exposició del 1888. Enlloc de la data, trobem a la primera plana de l'Àlbum el nom del seu propietari.

també com un mostrari de la varietat de suports que s'el·laboraven a les diverses fàbriques papereres de la família Romani. En conjunt, la col·lecció de dibuixos (i també una petita pintura a l'oli) conforma un conglomerat d'obres –algunes més acabades i d'altres més ràpides, com apunts o esbossos– d'artistes heterogenis que s'emmarquen cronològicament entre la pintura natzarena i el tardoromanticisme finisecular. Per fer-ho més entenedor llistem a continuació els noms dels artistes identificats i el nombre de peces realitzades. Aquesta llista difereix de la donada per la subhasta ja que hem identificat la majoria d'artistes de noms desconeguts com per exemple: “Kirman” és Arnau; “Brugllerd” és Bruguera; “Famburins” és Tamburini; “Barras” és Barrau; “Padra” és Padró; “Lamina” és Camins; “Salazet” és Salayet, etc.



Fig. 8
Marià Fortuny i Marçal. S/N, Duel o execució.
Aquarel·la sobre paper encolat. Pàgina 5 de l'àlbum.
c. 1880.

Nom autors/es	# peces
Marià Fortuny i Marçal (Reus, 1838 - Roma, 1874)	4
Ramón Casas i Carbó (Barcelona, 1866 -1932)	1
Eusebi Arnau i Mascort (Barcelona, 1841 - 1912)	8
Josep Masriera i Manovens (Barcelona, 1841 - 1912)	1
Josep Maria Tamburini i Dalmau (Barcelona, 1856 - 1932)	1
Laureà Barrau i Buñol (Barcelona, 1863 - Eivissa, 1957)	1
Fèlix Urgellés de Tovar (Barcelona, 1845 - 1919)	1
Jaume Serra (actiu a finals segle XIX)	3
Ramon Camins (1973 - ?)	3
Fèlix Alarcon Brenes (Sevilla, ca. 1860 - actiu a París, 1900)	1
Rafael Bruguera (Barcelona, 1872 - ?)	1
Antoni Padrós Satorres (actiu a l'Anoia, a finals segle XIX)	4
Esther Salayet (activa a finals segle XIX)	2
Lorenzo Barbieri (actiu a finals segle XIX)	4
Indeterminats/ no identificats	7

L'Àlbum és un compendi que no obeeix a un ordre preestablert sinó que és una acumulació que es va conformant al llarg dels anys. És per això que, tot seguit passem a comentar les obres més destacades en funció dels seus artífexs. En ordre d'interès el primer nom a destacar és el de Marià Fortuny i Marçal (1838-1874), l'artista més cèlebre i internacional. La mort prematura del geni de Reus als 36 anys, fa que lògicament els dibuixos apareguts a l'Àlbum Romani siguin anteriors a la gestació d'aquesta compilació. Segurament Ramon Romani devia haver-los adquirit per via directa o bé per herència familiar anteriorment, i va decidir integrar-los, adherint-los als fulls de paper del volum durant els anys vuitanta del segle XIX. Els quatre dibuixos identificats –dos d'ells signats, un sense signar, però amb el seu inequívoc estil i un darrer esbós de paisatge amb les suggerents inicials a llapis “M. F”– esdevenen les peces més remarcables de l'àlbum i traspuen l'absolut domini tècnic del llapis i l'aiguada del català.

El primer dibuix [fig. 8], una composició nodrida de personatges en un

exterior amb ruïnes amb el que més aviat sembla un duel o una escena d'honor, respira una llibertat i un treball solt, gens insistit típic del geni reusenc. L'obra està delimitada dins un rectangle amb un marc a llapis, fet que ens porta a pensar que potser era una "idea" o esbós per a una obra més acabada (i per ara desconeguda). En qualsevol cas resulta una peça resolta amb una composició brillant i un dibuix fresc a llapis i una aiguada en tons sèpia i grisos ben reeixida. Talment com un assaig per a un gravat. Les figures treballades en tons marronosos a pinzell semblen afegides posteriorment i demostren un treball de provatures d'allò més interessant.

Un altre full, quasi a continuació, ens mostra dos dibuixos sense signar realitzats a llapis grafit en una mateixa pàgina **[fig. 9]**, atribuïts a Fortuny. En el de l'esquerra veiem un personatge recolzat en un mur, com els que el reusenc creava en el seu món de figures vestides amb casaques a la moda del segle XVIII. Destaca el traç més aviat nerviós, creant les ombres, amb un llapis fent ziga-zagues per definir la figura de forma general. El dibuix de la dreta té un aire plenament romàntic, veiem una figura d'una dona agenollada en senyal de perdó davant un home barbut dret sobre un tron en allò que semblaria una escena de culpa o penediment. A la dreta, mig esbossat s'intueixen dues figures en segon terme, un nen abraçant una mare que es tapa la cara amb una mà. Ens fa pensar en els dibuixos que el jove Fortuny va fer per a obres com *El mendigo hipòcrita* d'Alexandre Dumas (1857). Pensem que aquests serien apunts dels seus inicis i potser esbossos per altres obres posteriors.

En el revers de la mateixa pàgina i encolada a l'àlbum trobem un magnífic retrat de tres quarts de cos d'un home amb un barret **[fig. 10]**. Aquest és un dels més bells dibuixos de l'*Àlbum*. Realitzat amb traç sinuós, dinàmic, amb arabescos i sense aixecar el llapis del paper, més insistit en el rostre i menys detallat en el cos, Fortuny aconsegueix dotar de vida aquest home que porta barret i ajunta les mans i que ens recorda als pagesos o camperols italians. Està firmat a llapis "Fortuny". Un darrer dibuix, amb un marc perfilat i adherit a l'àlbum ens mostra un estudi de paisatge amb tres figures, dues al centre i un altre personatge, un jove a l'esquerra amagat rere un arbre. La barreja de llapis, tinta i puntuals tocs d'aiguada revelen seguretat i mestria amb un caràcter esbossat, típic de Fortuny (la part dreta del paisatge, a llapis, està sols mig dibuixada).

L'altra gran figura de l'*Àlbum Romaní*, tant en nombre de peces com per l'estreta relació d'amistat amb el propietari és la de l'artista i escultor barceloní Eusebi Arnau i Mascort (1863-1933). Es recullen com a mínim vuit dibuixos signats i un parell de fotografies relacionades amb ell. De fet, és Eusebi Arnau qui obre el volum en dedicar la primera imatge, una versió de les medalles que ell mateix va dissenyar per a l'Exposició Universal de Barcelona amb els retrats reials, però canviant la data de la inauguració (20 maig de 1888) pel nom del propietari i amic "Ramon Romaní". A sota, signa: "Su autor Eusebio Arnau 1882" (però creiem que el "2" en realitat és un "8"



Fig. 9 (A dalt)
Atribuït a Marià Fortuny i Marçal. S/N, Dos estudis de figures masculines. Dibuix a llapis sobre paper. Pàgina 7 de l'àlbum. c. 1880.

Fig. 10 (Avall)
Marià Fortuny i Marçal. S/N, Personatge italià amb barret. Dibuix a llapis. Pàgina 8 de l'àlbum. c. 1880.

que no va acabar de rubricar del tot per l'estretor amb el lloc del llibre atès que la medalla és del 1888). Arnau és considerat el més destacat autor de la medallística catalana del Modernisme. El conjunt de dibuixos aquí aplegats són excepcionalment rars. Segons la tesi doctoral de Maria Isabel Marín dedicada a l'artista (1993) i després de conversacions amb l'autora, es pot afirmar que gairebé no s'han conservat dibuixos d'aquesta primera etapa creativa de l'artista (anterior al 1888)¹⁸. La majoria són treballs acadèmics, quan l'autor ja havia ingressat a l'Escola de Llotja (1883) i mostren el seu ràpid progrés amb l'ús del llapis però tenen el caràcter de ser més aviat estudis de cos, de gestualitat, d'expressió, etc. Els dibuixos trobats en aquest *Àlbum* esdevenen un fantàstic i inèdit mostrari de la varietat de registres mostrats pel gran artífex modernista (anant força més enllà del que cabria esperar per un escultor).

El primer dibuix **[fig. 11]** mostra un pagès amb barretina i subjectant un càntir, curiosament perfilat a llapis i de marcat accent realista (signat i datat el 1885 a Capellades); el segueix, unes planes més endavant, una distingida dama amb ventall a la mà, amb tocs d'aiguada i tinta **[fig. 12]**, amb un traç més lliure (essent probablement un retrat de la primera dona de Ramon, Dolors Serriñà o bé d'alguna dona de la família), signat i datat el 1888; estan encolats en dos fulls de l'àlbum; el tercer és un retrat d'una nena petita amb els cabells llargs i xops mirant de perfil **[fig. 13]**, que mostra la subtileza i el gust pels detalls que Arnau traduirà magistralment pocs anys després a les seves obres en marbre. Tots tres retrats estan realitzats sobre uns fons negres que atorguen tridimensionalitat a les figures.

Més endavant trobem un fantàstic retrat realista **[fig. 14]** d'una nena amb mirada tendre i cabells al serrell, realitzat a llapis i carbonet (molt similar a la Fig. 13, sent segurament la mateixa model, i probable membre de la família Romaní Puigdemongas). Contrastant amb aquests retrats, trobem uns fulls enllà, una escena més lúdica, un apunt molt ràpid fet sense gaire insistència, on veiem tres homes semblants a mosqueters amb gots i copes de begudes a les mans **[fig. 15]**; podria ser que siguin estudis de gestualitat d'un mateix model; en un altre full, veiem una escena "còmica" on un personatge vestit de torero s'enfronta a un brau de juguina (el perfil de l'home amb bigoti ens recorda, per cert, al de Ramon Romaní). Aquest esbós potser al·ludia a una broma que el seu amic volgué immortalitzar record d'alguna festa o potser, inclòs, a un carnestoltes. Finalment, trobem un petit però subtilíssim retrat a llapis d'una nena de cabells foscos i datat de 1885, de destacada semblança amb la model infantil vista prèviament **[fig. 16]**. És difícil captar amb tanta precisió l'expressió d'un infant amb la traça mostrada en aquestes peces. Maria Isabel Marín, experta en l'autor, apunta que aquests són els millors dibuixos trobats dels seus inicis.

Creiem que també podria ser d'Arnau el dibuix d'una desfilada còmica d'autoritats on potser tornem a veure un retrat del propi Romaní, atès que és un dels dibuixos més personals del llibre i demostra l'estreta coneixença

18 Maria Isabel Marín Silvestre, Eusebi Arnau Mascort (1863-1933), tesi doctoral, dirigida per Isabel Coll, Barcelona, Universitat de Barcelona, 1993. Volem agrair-li des d'aquí la seva predisposició i ajuda en l'anàlisi i estudi d'aquests dibuixos.

del retratat **[fig. 17]**. Tanmateix no podem assegurar-ho. No està signat. El caràcter esbossat del dibuix ens recorda a l'estil d'Eusebi Planas o d'altres il·lustradors. Té un estil lliure i desimbolt similar al que hem vist en l'escena de taverna ambientada el segle XVIII. Malgrat el to solemne, s'aprecia el gust per la sàtira, sobretot per l'actitud juganera del bisbe (de llarg bigoti, fent la benedicció amb una postura poc decorosa i per les sabatotes que porta) o la cara de la figura a la dreta, que sembla més aviat la d'un fantasma. Més clarament d'Arnau és el preciós i enèrgic dibuix d'una cratera amb una lluita d'una serp i un drac en presència d'un espectador **[fig. 18]**. Aquest dibuix està encolat sobre un text manuscrit a llapis per Ramon Romaní (es veuen a sota les seves inicials a llapis "R. R."). Peça de gran força expressiva, evoca obres de l'escultor Josep Reynés, i està dibuixada a tinta blava i aiguada, sobre paper gris. Ens recorda algunes de les escultures de dracs que Arnau va fer durant el fervor creatiu de l'Exposició Universal (com els ferotges dracs de pedra de la Casa Amatller o la tribuna del Palau Baró de Quadras, d'inicis del segle XX) i fins i tot ens remet a l'obra dels seus inicis *Un negre atacat per una serp* (ca. 1880) **[fig. 19]**. Trobem el mateix tipus de peana i igual expressivitat en els rèptils.¹⁹

Sense voler allargar-nos en excès, pensem que la presència d'Eusebi Arnau en l'*Àlbum Romaní* dota de gran interès la peça i pot ser el punt de partida d'altres connexions entre l'artista i l'empresari de Capellades (relació que l'especialista M. Isabel Marín desconeixia del tot). La prova més fefaent és el retrat dels dos, agafats del braç en un senyal de confiança, en un dels camins de la finca enjardinada **[fig. 3]**. Romaní, a l'esquerra, porta a les mans un paper amb un dibuix, qui sap si potser algun croquis o un projecte de l'anterior que devien comentar.

Ramon Casas i Carbó (1866-1932), el pintor de la burgesia catalana per excel·lència entre finals del segle XIX i inicis del XX i també un dels introductors de les novetats de París de *fin de siècle*, també és present a l'*Àlbum*. En aquest cas a través d'un ràpid apunt d'una dama vestida de forma sofisticada i elegant **[fig. 20]**. Fet amb llapis, tinta blava i uns tocs de cera vermellosos i blaus, denota un complet domini del dibuix i un mestratge en la combinació de diverses tècniques i gran frescor. Sembla haver estat realitzat en pocs minuts. Signat amb tinta blava, que està lleument correguda sobre la primera "s" denota el caràcter fugaç i ràpid d'execució. Ramon Romaní podria exhibir, a pocs fulls d'obrir el llibre, amb orgull que el gran pintor barceloní de moda hi va deixar la seva empremta. El fet que uns anys després Ramon Casas pintés un retrat de l'economista Frederic Rahola el 1899, amic de Romaní, qui també escriu dedicatòria al nostre *Àlbum*, seria una prova dels vincles d'amistat entre ells o almenys de la seva coneixença. A dia d'avui no hem trobat cap retrat de Ramon Romaní realitzat per Ramon Casas.²⁰

El pintor i argenter Josep Masriera i Manovens (1841-1912), patriarca i membre de la nissaga dels joiers i orfebres Masriera com Lluís i Francesc entre

19 Vegeu: Maria Isabel Marín Silvestre, Eusebi Arnau Mascort, *Gent Nostra*, Infiesta (ed.), Barcelona, 2006, pàg. 12. Marín 2006:12
20 Ramon Casas. *Catàleg complet*. Gothsland, Galeria d'art, volum 1, Barcelona, 2018. S'ha consultat amb detall aquesta obra sense poder identificar cap retrat de personatge anònim que coincideixi amb els trets de Ramon Romaní i Puigdemolins. Sí, en canvi de Frederic Rahola, núm. cat. 821, pàg. 326.

Fig. 19
Eusebi Arnau. *Un negre atacat per una serp*. c. 1880.





Fig. 11
Eusebi Arnau. S/N, Figura amb càntir i barretina.
Dibuix a llapis i carbonet. Pàgina 10 de l'àlbum.
1885.

Fig. 12
Eusebi Arnau. S/N, Dona asseguda amb ventall. Dibuix
a llapis i aquarel·la sobre cartolina. Pàgina 16 de
l'àlbum. 1888.

Fig. 13
Eusebi Arnau. S/N, Estudi de cap de nena de perfil.
Dibuix a llapis i carbonet. Pàgina 22 de l'àlbum.
1888.

Fig. 14
Eusebi Arnau. S/N, Retrat d'una nena petita. Dibuix
a llapis i carbonet encolat sobre paper. Pàgina 28 de
l'àlbum. 1885.

Fig. 15
Eusebi Arnau. S/N, Tres cavallers del segle XVIII amb
begudes. Dibuix a llapis. Pàgina 34 de l'àlbum. 1888.

Fig. 16
Eusebi Arnau. S/N, Estudi de cap de nena. Dibuix a
llapis sobre paper encolat. Pàgina 50 de l'àlbum.
1885.

Fig. 17
Atribuït a Eusebi Arnau (sense signatura). S/N,
Desfilada de diverses autoritats (inscripció a la
tinta "Pas-del-aigua"). Pàgina 37 de l'àlbum. Sense
data.

Fig. 18
Atribuït a Eusebi Arnau. S/N, Figura admirant una
escultura ornamental amb una serp i un drac. Pàgina 20
de l'àlbum. c. 1880-90.

Fig. 20
Ramon Casas. S/N, Retrat d'una dona.
Aquarel·la, tinta porpra i dibuix encolat.
Pàgina 2 de l'àlbum. c. 1880-90.



altres, apareix a l'Àlbum amb una de les seves facetes més celebrades, la de paisatgista. L'aquarel·la de la barca navegant sobre un riu o estany **[fig. 21]** denota l'empremta de les escenes pontines que el pintor va poder estudiar del seu mestre Josep Serra i Porson. També Masriera va ser retratat per Casas, fet que evidencia aquests vincles i connexions entre artistes i clients. El dibuix a llapis i aquarel·la de Masriera està realitzat sobre un full més gruixut incorporat curiosament a l'àlbum.

El crític d'art i pintor Josep Maria Tamburini (1856-1932) té presència en un dibuix d'un cavaller a carbonet signat, datat i localitzat en 1879, quan l'artista es trobava a Roma. És una obra primerenca, feta durant un dels viatges formatius que va fer després de l'estada a Llotja i quan entrà en contacte amb artistes italians com Domenico Morelli o Gioacchino Tona. Realitzat amb uns traços en diagonals i jugant amb les llums i les ombres a través de subtils tocs de carbonet esbossa un personatge de perfil amb bigoti, capa curta i espasa **[fig. 22]**. Coincidència o no, el perfil del retratat (amb el nas recte, bigoti espès) guarda força semblança amb l'aspecte de Ramon Romani, fet que ens porta a preguntar-nos si al·ludeix a algun joc o *divertimento* que no podem precisar. El fet de trobar un altre dibuix a l'Àlbum on veiem a Romani vestit de torero o formant part d'una comitiva còmica donaria pes a aquest gust per la disfressa. Tot i així, caldria saber com va conèixer el nostre industrial a Tamburini. Tenint en compte que aquest dibuix està situat a Roma., potser en un dels viatges de negocis previs a la implantació dels nous sistemes productius italians (*Picardo*) l'empresari va aprofitar per teixir lligams artístics, encara que sigui una hipòtesi.

Un dibuix de l'artista barceloní Laureà Barrau (1863-1957) està adherit a l'àlbum, un estudi d'una figura de jove d'esquena **[fig. 23]**. Sembla talment una obra feta en una de les classes o sessions de dibuix a l'Acadèmia de dibuix de Llotja on es formà, com si estigués retratant un company sobre un tamboret en una classe de còpia del natural. L'estudi de plecs i la immediatesa de l'escena està molt ben resolta; sobta l'acabat amb unes trames o línies juntes al cap o als peus, que recorden les línies d'un gravat. El suport sobre el qual està creat és un full de paper fi groguenc encolat a l'Àlbum.

El pintor i escenògraf romàntic Fèlix Urgellès Tovar (1845-1919) deixa la seva petjada en una vista amb una figura en un paisatge rural amb aigua **[fig. 24]**, signada i data en "1884" en línia amb les que tant ell com el seu amic Modest Urgell pintarien a finals del segle XIX. Els pèrits de la subhasta van confondre'l amb el nom del més conegut Modest Urgell. Realitzada en aquarel·la, en tons sèpia, és un dibuix plenament romàntic. En estar treballada sobre una de les pàgines de l'Àlbum, i no pas enganxada, denota que devia conèixer a Ramon Romani, qui li deuria prestar.

De Ramon Camins (1873-?), originari del barri de Gràcia, per desgràcia

(Pàgina següent, fila esquerra, de dalt a baix)

Fig. 21
Josep Masriera. S/N, Paisatge amb barca sobre un estany. Aquarel·la i tinta. Pàgina 42 de l'àlbum. c. 1890.

Fig. 22
Josep Maria Tamburini. S/N, Cavaller del segle XVII. Dibuix al carbonet i pastel a la cera encolat sobre paper. Pàgina 6 de l'àlbum. Roma, 1879.

Fig. 23
Laureà Barrau. S/N, Estudi d'un home assegut d'esquenes. Dibuix a llapis grafit sobre paper groguenc encolat a paper. Pàgina 17 de l'àlbum. Finals del segle XIX.



(Fila central, de dalt a baix)

Fig. 24
Fèlix Urgellès Tovar. S/N, Paisatge rural amb figura. Aquarel·la sèpia. Pàgina 3 de l'àlbum. 1884.

Fig. 25 R
amon Camins. S/N, Cap de cavaller. Dibuix a llapis. Pàgina 12 de l'àlbum. 1888.

Fig. 26
Ramon Camins. S/N, Retrat de noia jove. Carbonet. Pàgina 36 de l'àlbum. 1888.

(Fila dreta, de dalt a baix)

Fig. 27
Esther Salayet. S/N, Estudi de cap de dona de perfil. Dibuix a llapis. Pàgina 48 de l'àlbum. 1896.

Fig. 28
Esther Salayet. S/N, Paisatge de platja amb figures i xemeneies al fons. Pàgina 49 de l'àlbum. 1896.

Fig. 29
Antoni Padrós Satorres. S/N, Vista de masia de pedra amb molí. Dibuix a tinta encolat sobre paper. Pàgina 31 de l'àlbum. Finals del segle XIX.

se'n coneixen poques dades. Va excel·lir com a paisatgista i va rebre diversos premis i mencions honorífiques a l'Acadèmia de Belles Arts; presentà un quadre que va rebre elogis (*La Primavera*) a l'Exposició Universal del 1888 i concorregué a més certàmens el 1894, 1896 i 1898²¹. A l'Àlbum apareix per partida triple amb tres notables dibuixos a llapis datats el 1888, el mateix any del seu "esclat", quan devia tenir tan sols quinze anys. El primer mostra un cavaller amb barret ample amb aires de mosqueter **[fig. 25]**; traspua seguretat, i es considera molt lloable la forma com fa ressaltar el perfil de l'home sobre el fons fosc. El segon, és un paisatge amb unes embarcacions de vela sobre el mar amb gavines al cel, plenament romàntic i que mostra solvència i domini del llapis grafit amb un traç àgil, gens insistit. El tercer és un bell retrat d'una jove, treballat en carbonet. Destaquen els ulls vius i el fons fosc sobre el qual es retalla el cap ens sembla d'allò més convincent **[fig. 26]**. La seva presència a l'Àlbum podria tractar-se d'un contacte artístic que Ramon Romaní va poder fer en el context de la gran Exposició de Barcelona.

Pel que fa a la pintora Esther Salayet, en sabem ben poc. Isabel Coll apunta que va participar en la Segona Exposició Femenina de la Sala Parés (1897) amb una obra històrica i també a la Tercera Exposició a la mateixa galeria el 1898, on presentà un quadre a la secció de paisatges²². A l'Àlbum realitza un correcte dibuix a llapis d'una dona de perfil, datat el 1896 **[fig. 27]** i és autora de l'únic oli de tot el volum, signat "Esther 1896", una vista costanera amb figures a la platja, cases i al fons una xemeneia fumejant **[fig. 28]**, que ens revela una imatge de tall més industrial i realista, que denota domini i solvència i té ecos llunyans de la *Colla del Safrà*. És l'única dona artista de tot el conjunt.

Els quatre dibuixos a tinta d'Antoni Padrós Satorres (?- 1917), signats "A. Padrós", ens mostren un il·lustrador més desigual. Gràcies al *Diccionari Ràfols* sabem que havia estat pintor i gravador de Barcelona d'entre el segle XIX i XX; el 1892 va representar l'Ajuntament de Barcelona a l'*Exposición Regional de Industrias Artísticas*; practicà el pirogravat, presentant algunes obres a la V Exposició Internacional de Belles Arts el 1907. Les dues vistes, una del port de Barcelona amb Montjuïc al fons i l'altre, d'una masia rural amb un molí i xemeneies al darrer terme **[fig. 29]**, potser d'algun racó proper a Capellades, són paisatges ben coneguts de Ramon Romaní. En canvi no són tan reeixits els dos dibuixos de nois o joves, representats d'esquena o bé asseguts i badant. Padrós coneixia bé a Romaní, atès que va col·laborar amb ell il·lustrant el llibre *Recuerdo del Pas de l'Ayguia de Capellades* (1890).

Troblem a l'Àlbum tres dibuixos signats per Jaume Serra (actiu a finals del s. XIX i primeres dècades del XX). Malauradament, no hem aconseguit esbrinar qui és, perquè si bé és cert que es coneix un Jaume Serra i Gibert, nascut a Vilassar el 1834 i mort el 1877 (en la catalogació de la subhasta postposen la seva data de mort el 1910), és impossible que sigui l'autor

21 Diccionario Ràfols de Artistas de Cataluña, Baleares y Valencia, Edicions Catalanes, (1951-1954), 1980, varis volums.

22 Coll, I. 2001.

d'aquestes obres, datades els anys vuitanta. Hem cercat al *Repertori de catàlegs d'Exposicions Col·lectives d'Art a Catalunya (fins l'any 1938)* i hem localitzat un "Jaime Serra" que participa a l'*Exposición Internacional de Barcelona. El Arte en España al Palau Nacional* organitzada per la Junta de Museus en motiu de l'Exposició Internacional del 1929²³. El primer dibuix, encolat, mostra un jove pintor davant d'un cavallet **[fig. 30]**. Està datat i localitzat a "Roma / 86" i a sota llegim: "Vila Borghese". Potser l'autor es beneficià d'una *Borsa de viatge* que li permeté fer el *Grand Tour* a Itàlia durant aquells anys. El segon dibuix, un dels més bells i detallistes de tot l'àlbum, mostra un retrat de mig cos d'un pescador executat amb mestratge a llapis i amb estil naturalista (es data el 13 d'agost del 1887) **[fig. 31]**. Les arrugues, les ombres als ulls, la pell, els plecs del barret són de destacable qualitat i hem de lamentar no poder aportar gaires més dades del seu artífex. El tercer i darrer dibuix, més petit i encolat sobre un full de l'àlbum, exhibeix un retrat d'una camperola amb mocador al cap i està datat i localitzat a Roma el 1886.

També d'Itàlia és el desconegut Lorenzo Barbieri (1824-1895), que destaca com a retratista i autor d'escenes de gènere, amb interès per captar moments de la vida quotidiana. Pinta quatre aquarel·les a les pàgines de l'*Àlbum*, totes datades el 1895 (algunes a Barcelona), prova que devia ser amic proper a Romaní. Són obres que mostren paisatges exteriors, escenes de quotidianitat, com berenars a l'aire lliure (amb roba estesa inclosa), fontades, patis o tranquils jardins potser de la rodalia de la capital. Atorguen un toc de color al conjunt i van ser fetes en el darrer període de l'autor. Tenint en compte que alguns dels poemes i dedicatòries es localitzen i daten a Sant Gervasi el 1895, no podem descartar que Romaní i la seva família hi tinguessin residència.

Romaní va establir lligams no només amb artistes contemporanis que havien estat a Itàlia (Arnau, Tamburini, Masriera), sinó amb artistes italians a Barcelona, com Barbieri. Com hem dit, l'empresari importà d'Itàlia el sistema *Picardo* per a la producció de paper, qüestió aquesta que ens indueix a pensar que en els seus viatges pogué entrar en contacte amb artistes catalans o italians que s'hi trobaven en aquell moment.

Dos autors més, no pas tan coneguts, però amb una trajectòria artística que es pot resseguir, realitzen dos dibuixos més de l'*Àlbum*. El primer és Fèlix Alarcón Brenes (Ca. 1860 - actiu el 1900), d'origen sevillà, però que aviat viatjà a Barcelona i el 1883 ja el trobem vivint al Carrer Muntaner. El 1885 va participar en una exposició al Museu de Martorell on exposava pintures, aquarel·les i dibuixos de marines, com el dibuix del nostre exemplar on veiem dues barques varades a la sorra de la platja i un parell de figures en un nivell inferior **[fig. 32]**. El dibuix està fet *in situ*, sobre un full de paper del volum, i dedicat "a mon amich Serriña" (cognom de la primera esposa de Ramon, Dolors Serriña i Masferrer) i datat el 1886. Tres anys més tard, l'autor rebria una menció honorífica a l'Exposició de Barcelona per un tema

23 Vegi's a Antònia Montmany, Montserrat Navarro, Marta Tort, Francesc Fontbona (dir.), *Repertori d'Exposicions individuals d'art a Catalunya (fins l'any 1938)*, Institut d'Estudis Catalans, Barcelona, 1999.

Fig. 30
Jaime Serra. S/N, Pintor assegut davant un cavallet. Dibuix a llapis sobre paper encolat. Pàgina 13 de l'àlbum. Roma, Vila Borghese, agost 1886.

Fig. 31
Jaime Serra. S/N, Cap de pagès. Dibuix a llapis encolat a cartroquet. Pàgina 14 de l'àlbum. Agost de 1887.

Fig. 32
Fèlix Alarcón Brenes. S/N, Barques i figura (amb inscripció "a mon amich Serriña"). Dibuix a llapis grafit. Pàgina 11 de l'àlbum. 1886.



mariner i el 1888 marxa a París on obtingué un important encàrrec per a decorar durant més d'una dècada centenars de quadres pel Gran Hotel Central d'Espanya i Amèrica a la Rue Lafayette de París.²⁴

Un altre paisatge de tema marí és el que trobem a les primeres pàgines de l'Àlbum. En aquest cas és una aquarel·la porpra amb una panoràmica de nombrosos velers i vaixells des del port de Barcelona (al fons s'intueix la torre del rellotge) [fig. 33]. El realisme en la descripció de les naus així com l'efecte de les diferents capes de núvols que se superposen ens revela un artista amb talent i facilitat per l'aquarel·la. Signat "Bruguera" i datat en 1884 es tracta de Rafael Bruguera Díaz (1872-?). Ràfols apunta que va ser un pintor i escenògraf barceloní a cavall entre el segle XIX i XX que participà en l'Exposició de Belles Arts els anys 1894 i 1896 presentant dos teatrins, després d'haver col·laborat amb diversos mestres escenògrafs²⁵. Aquest dibuix està realitzat sobre un full de l'àlbum i prova que devia conèixer el seu propietari.

Troblem altres dibuixos a l'Àlbum Romaní que mereixen esmentar-se però que no s'han pogut atribuir. Crida l'atenció, pel seu contrast, l'aquarel·la negra sobre paper tintat blau amb el perfil d'una dama amb els cabells recollits, d'aires moderns, però sense signar ni datar. Un altre dibuix sense identificar és un paisatge al carbonet i guaix sobre paper gris, amb una vista d'una vila rural innivada amb una figura d'una dona i un campanar al fons. Està signat a llapis, en petit i mig esborrat, i es llegeix: "F(ur)sals" (o Forsals). És d'execució correcta, però sense la qualitat d'altres dibuixos. També és curiosa la il·lustració d'un pagès amb barretina al cap i agenollat [fig. 34]. Aquí el text s'integra amb la imatge, de marcat accent popular i còmic. El dibuix està realitzat sobre quelcom semblant a una targeta d'invitació de color grisós, amb un plec al centre. A sota llegim un misteriós: "R. / 25" (potser és del mateix propietari, Ramon Romaní). Un graciós poema de to còmic acompanya el dibuix: "El Plany d'un pagès", signat per un enigmàtic "El Masover d'Orpinell". El to rústic contrasta amb la resta de textos de to més laudatoris, habitual en els àlbums romàntics. També resulta difícil saber la identitat de l'autor d'un altre discret dibuix d'aires xinesos, signat i datat amb les inicials: "NE 95" que no s'han identificat.

Finalment, trobem algunes imatges fotogràfiques o litografies a l'Àlbum. A banda de la primera menció a les medalles de l'Exposició del 1888 fetes per Arnau i de la fotografia de Romaní amb l'escultor Arnau al jardí de Capellades, cal assenyalar que s'aprecia una fotografia d'una pintura bucòlica de l'artista i pintor francès William-Adolphe Bouguereau amb una anotació dins la imatge d'"A. Padrós 91". Al final de l'Àlbum, veiem una litografia encolada d'un trofeu en forma d'àmfora coronat per una figura al·legòrica; es tracta d'una litografia obra dels germans i fotògrafs barcelonins Napoleón on es llegeix: "Andres de Saro"; i sota la imatge manuscrita a tinta: "Medalla de Oro 1888" [fig. 5]. Creiem que la inclusió d'aquesta peça al final del volum té a veure amb el reconeixement obtingut per Ramon Romaní en

24 Fernando Alcolea. Biografías de pintores: «Felix Alarcon y Brenes». (Gener 2014). <<http://www.fernandoalcolea.es/BIOGRAF-AS-DE-PINTORES-A/Felix-Alarcon-y-Brenes/mobile/>>

25 Diccionario Ràfols de Artistas de Cataluña, Baleares y Valencia, Edicions Catalanes, (1951-1954), 1980, varis volums.

Fig. 33 (A dalt)
Rafael Bruguera Díaz. S/N, Escena del port amb vaixells amb pals alts, caseta de guàrdia inferior dreta. Aquarel·la sèpia. Pàgina 4 de l'àlbum. 1884.

Fig. 34 (Avall)
S/A. S/N, Figura frontal d'home agenollat amb barretina "El Masover d'Orpinell" (inscripció "R. 25"). Aquarel·la en guaix (esquerra) i poema (dreta). Pàgina 46 de l'àlbum. Finals del segle XIX.



forma de premi a l'Exposició Universal del 1888, atès que els seus cartrons, de fabricació catalana, varen ser guardonats amb la Medalla d'Or. És la perfecta conclusió de l'Àlbum, que giravolta entorn la data d'aquest important esdeveniment econòmic i historicoartístic que va ser la gran Exposició Universal, aparador de Barcelona i del país.

Un altre aspecte a abordar de l'Àlbum de Ramon Romaní són l'estudi dels textos, dedicatòries i autògrafs d'escriptors i d'altres personalitats diverses, així com la part literària, clarament laudatòria envers el seu propietari com: el jurista, economista, escriptor i polític Federic Rahola i Trèmols; l'autor i dramaturg teatral Domènec Font i Morgades; el polític escriptor i comerciant Joan Serra i Constansó; e jutge i membre de la lògica maçònica Jepsus núm. 73 d'Igualada, Aasisclo (Isclé) Casanoves i Fossé; de la família dels teixits Muntadas, Teresa Muntadas de Sendra; els empresaris Amador i Ramon Esteve, qui eren familiars de la segona esposa de Ramon Romaní, etc.

La mitja dotzena de textos de l'Àlbum [fig. 35] elogien les virtuts del propietari; descriuen en clau poètica la finca de Capellades; trobem mencions en record i memòria a la seva difunta primera esposa (Dolors Serriñá, dita "Lola"), l'obsequien amb poemes varis (traduccions de Gustavo Adolfo Bécquer), etc. Escrits en català, castellà i alguns amb expressions en llatí estan signats per personalitats diverses: des d'empresaris de l'Anoia com els germans Esteve o Teresa Muntadas de Sendra; figures importants de l'àmbit polític i econòmic català com l'esmentat Federic Rahola, i els maçons Joan Serra Constansó i Isclé Casanovas, fet que evidencia que Ramon Romaní tenia lligams amb membres d'aquesta enigmàtica societat filantròpica i humanista²⁶. A més dels Per últim, s'observen lligams amb autors i escriptors prèviament esmentats com amb el dramaturg de reusenc Domènec Font i Morgades. També hi ha alguns escrits signats amb inicials que ens han estat impossibles d'identificar.

INCÒGNITES PENDENTS DE RESOLDRE

Tot i posar nom i rostre a molts dels protagonistes de l'Àlbum queden encara alguns interrogants oberts. La casa de subhastes americana on s'adquirí la peça apuntava que havia pertangut a la col·lecció del Coronel i col·leccionista d'art Robert E. Bartos i la seva esposa Sharon Bartos, originaris de Puerto Rico. Hem mirat d'ampliar les informacions sobre el darrer propietari i tan sols hem localitzat les seves dates en un obituari (1933-2017). Sembla, això sí, que eren afeccionats al col·leccionisme, atès que en una altra subhasta de la mateixa casa es van subhastar pintures de l'artista americà Douglas Arthur Teed (1864-1929), també procedents de la seva col·lecció²⁷. Com va anar a parar aquest Àlbum a la col·lecció d'un militar resident a l'illa caribenya de Puerto Rico? Es desconeix. Fruit dels negocis amb l'Amèrica llatina, potser algun contacte proper a la família l'obtingué. Ara bé, el fet de subhastar-se als Estats Units podria explicar-se per l'estreta relació política entre els habitants de l'illa que, tot i ser considerats com

26 Dalnau, A. 2013: 173-202.
27 Lot 14. Douglas Arthur Teed. The Potomack Company. <https://www.potomackcompany.com/auction-lot/douglas-arthur-teed-american-1864-1929-men-in_02E4798BD0>

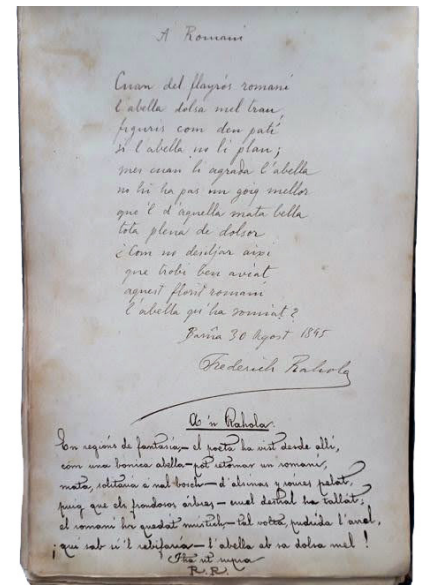


Fig. 35
Poema Poema "A la memoria de Dña. Lola (Imitació de Bécquer) / May més!!!". Signat i datat per "Acisclo Casanovas / Pas de l'aigua Sept.bre 1/95". Setembre 1895. Dibuix a llapis grafit. Pàgina 11 de l'àlbum. 1886.

Incògnites pendents de resoldre

un Estat Lliure Associat, alhora conserven la ciutadania estatounidenca. Segurament, i entrem en el sempre esmunyedís terreny de les hipòtesis, els descendents dels senyors Bartos van preferir subhastar les obres dels seus parents a una casa de subhastes propera a la capital dels Estats Units amb l'aspiració de treure més rèdit econòmic.

No és la única incògnita. Dins de l'*Àlbum Romani* s'ha trobat una antiga targeta de visita que no hem estat capaços de relacionar amb el seu propietari. Amb tipografia en neerlandès i amb una dedicatòria d'agraïment en francès, hom llegeix: "*Douairiere Oldenhove / neé d'Udeken de Guertechin*" que traduït vol dir: *Vídua d'Oldenhove, soltera d'Udeken de Guertechin*. La targeta identifica a Octavie Julie Marie Amélie Ghilsaine d'Udekem de Guertechin (1863-1933), vídua de Philippe Joseph Oldenhove (1837-1895). La propietària era membre de la família Udekem de Gertechin, pertanyent a una de les més antigues cases dinàstiques de la noblesa belga. Es tracta d'una branca petita i restringida a una dotzena de descendents, l'avantpassat comú dels quals estava en la figura de Ferdinand d'Udekem de Guertechin (1798-1853; senador belga, burgmaestre de Louvain i conseller provincial). La targeta té manuscrit a tinta una dedicatòria: "*Mille voeux de bonheur*" (Mils desitjos de felicitat). Com diem, no hem pogut trobar cap vincle entre aquesta família i l'empresari Romani. Potser l'*Àlbum* anà a parar a les mans de la família belga en data incerta després de la mort del seu propietari (1898). De ser així potser explicaria la marca d'un escut, ara desaparegut, a la coberta de l'àlbum (poguent-se tractar d'un escut nobiliari). Són fils que resten per teixir. Potser no cal anar tan lluny. Qui sap si aquesta targeta va ser afegida posteriorment, per error, dins l'*Àlbum* i fes referència a una obra d'art relacionada amb aquesta família i després adquirida pel darrer col·leccionista i propietari de l'àlbum, el coronel Robert E. Bartos.

CONCLUSIONS

El nostre desig en aquest article ha estat, primer de tot, donar constància de la troballa d'aquesta peça inèdita; aportar dades sobre aquest document pertanyent a una de les figures que, tant des de l'esfera econòmica i empresarial, com d'un discret mecenatge artístic en línia amb els ideals de la Renaixença, van contribuir a impulsar la ciutat de Barcelona en el context de l'Exposició Universal del 1888. Però més enllà de la capital i de Ramon Romani, aquest àlbum compilatori és un interessant exemple d'objecte romàntic, amb un alt valor simbòlic, històric, però sobretot de caire representatiu. Esdevé un aparador, una targeta de presentació, i alhora prova de la sensibilitat artística del seu propietari. Àdhuc aquest document és un important testimoni de la qualitat artística assolida per prop d'una quinzena d'artífexs del darrer terç del segle XIX i un magnífic exemple de col·leccionisme sobre paper; un suport que, com és sabut, resulta més fràgil i pateix més que altres les cicatrius del pas del temps.

Ja s'ha incidit prou en la rellevància de Ramon Romani. Aquí volem desta-

Conclusions

car les noves aportacions artístiques que fan engruixir el catàleg d'obra de Marià Fortuny i, sobretot, d'Eusebi Arnau. Del primer s'han organitzat nombroses exposicions, s'han escrit catàlegs i s'han fet no pocs i eloqüents elogis. És un català universal. Pensem que cal emfasitzar la rellevància del conjunt d'almenys vuit dibuixos del gran escultor modernista Eusebi Arnau; aquesta darrera faceta, la del dibuix, era molt poc coneguda, però d'altíssim nivell tal com s'ha pogut comprovar. L'arquitecte i amic d'Arnau, Alexandre Soler i March homenatjava a l'artista en el seu comiat el 1933 tot recordant els seus inicis (1880/1881): «*Dibuixava com fins ara ningú no en tenia idea (...) als setze anys ens sorprenen els retrats al llapis de regust fortunejà i factura avellutada*»²⁸. Precisament això és el que veiem en aquestes obres datades entre els anys 1885-1888. Sens dubte aquests dibuixos són una gran aportació al catàleg primerenc de l'artista del que apenes s'han conservat testimonis gràfics d'aquesta qualitat. Permeten conèixer més i millor els inicis d'Eusebi Arnau i el seu cercle d'amistats.

28 Vegi's a Maria Isabel Marín Silvestre, Eusebi Arnau Mascort (1863-1933), tesi doctoral, dirigida per Isabel Coll, Barcelona, Universitat de Barcelona, 1993.

Per acabar d'arrodonir les aportacions, el compendi d'artistes trobats a l'*Àlbum* s'enriqueix amb la presència puntual de noms de relleu com: Ramon Casas, Josep Masriera, Laureà Barrau, Josep Maria Tamburini, Fèlix Urgellès... I cal afegir-hi altres creadors no tan coneguts avui, però que en l'època varen acolorir un ampli ventall format per dibuixants, aquarel·listes i escenògrafs en disciplines diverses com els ja esmentats: Ramon Camins, Antoni Padrós, Jaume Serra, Fèlix Alarcón, Rafael Bruguera i la poc coneguda Esther Salayet...

Els objectes, les obres d'art, quan no pateixen maltempsades, acaben sobrevivint les vides dels seus amos i propietaris. Aquests darrers no deixen de ser més que custodis efímers i garants a temps parcial de peces que, tard o d'hora, aniran a parar a noves mans. Compilat entre Capellades i Barcelona fa quasi 150 anys i rescatat d'un curiós exili americà entrat el segle XXI, l'*Àlbum Romaní* torna a ser a casa. No amaguem el nostre anhel, el nostre desig que aquesta fantàstica obra pugui ser exhibida, custodiada i estudiada com cal en un museu o biblioteca catalana. Aquest text tan sols és, i pretén ser, el punt de partida d'altres que, amb més detall i amb més amplitud, esperem que puguin venir després.

CONTINGUT DETALLAT DE L'ÀLBUM ROMANÍ (D'ACORD AMB LA PAGINACIÓ)

- 1.) Reproducció fotogràfica d'un medalló commemoratiu de l'Exposició Universal de Barcelona de 1888 realitzat per Eusebi Arnau amb retrats d'Isabel II i Alfons XII i una figura al·legòrica al revers. On havia de figurar la data de l'exposició Arnau hi inscriu en canvi el nom manuscrit a tinta del propietari (Ramon Romaní) superposat; signat i datat a tinta: "Su autor Eusebio Arnau 1882 (?) (deu ser un 1888)".
- 2.) Aquarel·la, tinta porpra i dibuix encolat sobre paper d'una dona al pastel i a la cera, signat a baix a la dreta a tinta: "R. Casas".
Revers: fotografia de Ramon Romaní en companyia de l'amic i artista

Contingut detallat de l'Àlbum Romaní (d'acord amb la paginació)

- Eusebi Arnau als Jardins de la finca del propietari a Capellades (on l'escultor va treballar en diverses obres per embellir el jardí).*
- 3.) Aquarel·la sèpia - Petit paisatge amb figura a l'estany, signat i datat: "Urgellés 84".*
 - 4.) Aquarel·la sèpia - Escena del port amb vaixells amb pals alts, caseta de guàrdia inferior dreta, signat i datat a tinta: "Bruguera / 84". *
 - 5.) Aquarel·la gris i marró i dibuix a llapis sobre paper encolat - Composició amb figures i observadors amb escena semblant a un duel o execució, signat a llapis: "Fortuny".*
 - 6.) Dibuix al carbonet i pastel a la cera encolat sobre paper - Cavaller del segle XVII, signat, localitzat, datat a tinta: "J. M. Tamburini / Roma 79".*
 - 7.) Dibuix a llapis sobre paper - Dos Estudis de figures masculines, no signats (atribuïts sens dubte a Marià Fortuny).*
 - 8.) Revers. Dibuix a llapis - Personatge italià amb barret, signat a llapis a baix a la dreta: "Fortuny".*
 - 9.) Llapis, tinta i aiguada grisa i marró sobre cartolina encolada al paper - Paisatge amb tres figures a prop d'un rierol (una d'elles reclinada). Inicials a llapis "M. F." (Segurament Marià Fortuny?).
 - 10.) Dibuix a llapis sobre paper encolat - Figura amb càntir i barretina. Signat, titulat a dalt a la dreta: "Capellades Setbre / 1885 / Eusebi Arnau".*
 - 11.) Dibuix a llapis grafit - Barques i figura. Signat, datat i inscripció a llapis: "A mon amich Suñer "F. Alarcón / 1886".*
 - 12.) Dibuix a llapis - Cap de cavaller. Signat i datat a llapis: "R. Camins 88".*
 - 13.) Dibuix a llapis sobre paper encolat - Pintor assegut davant un cavallet. Signat, localitzat i datat: "Jaime Serra / Roma 86" i "Agosto 86 / Vila Borghese".*
 - 14.) Dibuix a llapis encolat a cartonnet - Cap de pagès. Signat i datat a llapis: "Jaime Serra" / "Agosto 87" (possible dibuix al revers però està encolat i caldria desprendre'l de l'adhesiu).*
 - 15.) Aquarel·la negra i tocs de llapis blanc sobre paper blau - Perfil de dama. No signat.
 - 16.) Dibuix a tinta, llapis i aquarel·la sobre cartolina - Dona asseguda amb ventall. Signat i datat: "E. Arnau 88"*
 - 17.) Dibuix a llapis grafit sobre paper groguenc encolat a paper - Estudi d'un home assegut d'esquenes. Signat: "L. Barrau".*
 - 18.) Dibuix a llapis, carbó i guaix sobre cartonnet gris - Figura en un camí prop d'un edifici religiós nevat. Signat a llapis: "F(ur)sals (?)". Sense identificar.
 - 19.) Dibuix a llapis - Vaixell amb gavines a dalt. Signat i datat a llapis: "R. Camins/ 88".
 - 20.) Aquarel·la, llapis i tinta blava sobre paper gris encolat sobre paper - Figura admirant una escultura ornamental amb una serp i un drac entortolligats en una cratera. No signat. (Possiblement atribuït a Eusebi Arnau). Anotacions vàries a llapis sota el dibuix, del propietari de l'Àlbum: "Capellades / 28 agosto 1895 / R.R. [Ramon Romani]".*

- 21.) Dibuix a tinta sobre paper encolat – Jove estudiant assegut somiant despert. Signat a tinta: “A. Padrós”.
- 22.) Dibuix a llapis i carbonet – Estudi de cap de nena de perfil. Signat i datat a llapis: “Eusebi Arnau 1888”.*
- 23.) Aquarel·la encolada sobre paper – Figures menjant en un espai obert amb edificis al fons. Signat i datat a tinta: “Lorenzo Barbieri 1895”.
- 24.) Aquarel·la encolada sobre paper – Vista de paisatge des del pati amb mur d’obra vista a l’esquerra i cases. Signat i datat a tinta: “Lorenzo Barbieri 1895”.
- 25.) Dos comentaris en elogi a Ramon Romaní: 1) Lloança a l’amistat (en llatí) signada, localitzada, datada: “Quintín Ramirez / San Gervasio 28 d’agost de 1895”; 2) inscripció en català signada i datada: “J. Serra Constansó, S. Gervasi 28 d’agost de 1895”.
- 26.) Poema en català, signat i datat: “A una noya poch afavorida per la Naturalesa...”. “Barcelona 28 Agost de 1895 / Domingo Font y Murgades”.
- 27.) Dos comentaris en elogi a Ramon Romaní,. Ambdues signades i datades, inicials: “D. S. J.” i “D. E. G”.
- 28.) Dibuix a llapis i carbonet encolat sobre paper – Retrat d’una nena petita. Signat i datat a llapis: “E. Arnau / 1885”.*
- 29.) Dibuix a tinta encolat a paper – Estudi de jove d’esquena recolzat en una columna. Signat a tinta: “A. Padrós”.
- 30.) Poema en castellà: “Cantares”, signat i datat, “30 Agosto 1895 / Federico Rahola”.
- 31.) Dibuix a tinta encolat sobre paper – Vista de masia de pedra amb molí (potser propietat dels Romaní prop de Capellades?). Signat a la dreta a tinta: “A. Padrós”.*
- 32.) Poema “Soneto”, en castellà (durant la primera visita a la “quinta” del Sr. Romaní). Signat i datat: “Teresina Muntadas de Cendra / Igualada 7 Sept.bre 1895”.
- 33.) Poema “A la memoria de Dña. Lola (Imitació de Becquer) / May més!!!”. Signat i datat: “Acisclo Casanovas / Pas de l’aigua Sept.bre 1/95”.*
- 34.) Dibuix a llapis – Tres cavallers del segle XVIII amb begudes. Signat i datat a llapis: “E. Arnau / 1888”.*
- 35.) Tinta i aquarel·la marró sobre paper encolat – Petit paisatge d’estètica oriental amb cabana i tanca. Signat i datat a tinta: “NE 95”.
- 36.) Carbonet – Retrat de noia jove. Signat i datat a llapis: “R. Camins 88”.*
- 37.) Dibuix a llapis i tinta encolat sobre paper – Desfilada de diverses autoritats. Inscripció a tinta: “Pas-del-aigua”. No signat. (Atribuït a Eusebi Arnau?).*
- 38.) Poema laudatori en català, signat: “Benjamin / 8 IX 95”; Poema en castellà amb referència al Pas de l’aigua i Romaní; signat: “Amador Esteve”.
- 39.) Poema en català “A Romaní” signat i datat: “Barna, 30 agost de 1895 / Frederich Rahola”. Resposta de Ramon Romaní (R. R.) “A’n Rahola”.
- 40.) Poema en castellà, signat: “Ramón Esteve”.

- 41.) Aquarel·la sobre paper encolat – Paisatge amb roca en primer pla. Signat i datat a tinta: “L. Barbieri / 1895”.
- 42.) Aquarel·la i tinta – Paisatge amb barca sobre un estany. Signat: “J. Masriera”.*
- 43.) Fotografia de pintura de W. Bouguereau després d’ “A. Padrós 91”.
- 44.) Dibuix / esbós a llapis encolat sobre paper – Matador preparant-se per donar el cop definitiu a un toro de juguina. Signat i datat a llapis: “E. Arnau / 1890”.
- 45.) Dibuix a tinta encolat sobre paper – Vista del port de Barcelona amb vaixells i Montjuïc al fons. Signat: “A. Padrós”.
- 46.) Aquarel·la en guaix (esquerra) i poema (dreta) sobre cartolina marró encolada sobre paper – Figura frontal d’home agenollat amb barretina. “El Masover d’Orpinell”. Inscripció: “R. 25” al dibuix.*
- 47.) Aquarel·la encolada sobre paper – Piscina ornamental al pati. Signat, situat i datat a tinta: “Lorenzo Barbieri / Barcelona / 1895”.
- 48.) Dibuix a llapis – Estudi de cap de dona de perfil; Signat i datat a llapis: “Esther Salayet / 1896”.*
- 49.) Oli sobre cartolina encolada – Paisatge de platja amb figures i xemeneies al fons; Signat i datat: “Esther 1896” (segurament l’anterior, Salayet).*
- 50.) Dibuix a llapis i carbó sobre paper encolat – Cap de dona jove amb mocador. Signat, localitzat i datat a tinta: “Jaime Serra / Roma 1886”; al costat: Dibuix a llapis sobre paper encolat – Estudi de cap de nena. Signat i datat: “E. Arnau / 1885”.*
- 51.) Litografia sobre paper encolat amb retocs de tinta – Imatge d’urna ornamental [“Andres de Sard”]; sota la imatge: “Medalla de Oro 1888”; sota imatge: “A y E F dits Napoleon / Barcelone” (fotògrafs).

*Pàgines de l’àlbum que apareixen a l’article.

BIBLIOGRAFIA

- Boada, A. (1974), «Verdaguer i els seus amics de la comarca de l'Anoia», a *Miscellanea Aqualatensia*, Núm. 2, p. 296.
- Creus Esther R., Romaní Puigdemongas, R. (1900), *Biografía*, Tipografía Española, Barcelona.
- Coll, I. (2001), *Diccionario de Mujeres Pintoras en la España del siglo XIX*, Centaure Gros, Sant Sadurní d'Anoia.
- Dalmau, A. (2013), «La maçoneria a Igualada: la lògia Jespus, núm. 73 (1889-1896?)», a *Miscellanea Aqualatensia*, Núm. 15, p. 173-202.
- Diccionario Ràfols de Artistas de Cataluña, Baleares y Valencia*, Edicions Catalanes, (1951-1954), 1980, varis volums.
- Marín Silvestre, M. (1993), *Eusebi Arnau Mascort (1863-1933)*, tesi doctoral, dirigida per Isabel Coll, Barcelona, Universitat de Barcelona.
- Marín Silvestre, M. (2006). *Eusebi Arnau Mascort, Gent Nostra, Infesta* (ed.), Barcelona.
- Montmany, A., Navarro, M., Tort, M., Fontbona F. (dir.), (1999). *Repertori d'Exposicions individuals d'art a Catalunya (fins l'any 1938)*, Institut d'Estudis Catalans, Barcelona.
- Ramon Casas. *Catàleg complet. Gothslund, Galeria d'art, Volum 1*, Barcelona, 2018.

RECURSOS WEB

- «Alexandre de Riquer i els àlbums romàntics». Biblioteca de Catalunya. Homenatge a Alexandre de Riquer, 2020. Iris Torregrossa. Unitat de Bibliografia. Secció de Manuscrits. <https://www.bnc.cat/El-Blog-de-la-BC/Alexandre-de-Riquer-i-els-albums-romantics>
- «Els Àlbums romàntics». Biblioteca de Catalunya. Exposició: 24/10/2022 al 01/12/2022 a L'Espai zero. Comissariada per Lourdes Martín i Iris Torregrossa. Unitat de Bibliografia. Secció de Manuscrits. <https://www.bnc.cat/cat/Visita-ns/Exposicions/Albums-romantics>
- «Els Romaní. Joan Romaní i els seus successors», *Enciclopèdia catalana*. Portal digital. (Abril 2024). <https://www.enciclopedia.cat/fabriques-i-empresaris/els-romani>
- Gutiérrez i Poch, M. (2011), «Ramon Romaní i Puigdemongas (1846-1898): Paperer, empresari i historiador», a *Miscellanea Aqualatensia*, Núm. 14, p. 135-183. <https://raco.cat/index.php/MiscellaneaAqualatensia/article/view/258080>
- Gutiérrez i Poch, M. (2008) «Redes en la génesis y desarrollo de un distrito papeler catalán: el caso de Capellades (siglo XIX)», a *Investigaciones De Historia Económica*, 4 (10), p. 69-96. [https://doi.org/10.1016/S1698-6989\(08\)70137-1](https://doi.org/10.1016/S1698-6989(08)70137-1)